

הסכם מס' E2400033

בין: תשתיות אנרגיה בע"מ / קו מוצרי דלק בע"מ  
 ח.פ. 520027293  
 ת.ד. 2121, הרצליה  
 (להלן: "החברה")  
מצד אחד

לבין:  
 \_\_\_\_\_  
 \_\_\_\_\_  
 (להלן: "היועץ")  
מצד שני

הואיל והחברה מעוניינת בקבלת שרותי ייעוץ קרקע לפרויקט הקמת מסוף התזקיקים החדש, הכל כמפורט  
 בנספח א' המצ"ב להסכם זה ומהווה חלק בלתי נפרד הימנו (להלן: "השירותים");  
 והיועץ מעוניין לספק לחברה את השירותים, ומצהיר כי בדק, מכיר ויודע את הדרישות ממנו ואת טיב,  
 היקף ואיכות העבודה והינו בעל הידע, הניסיון, כוח האדם המקצועי והיכולת לספק את השירותים  
 ברמה מקצועית גבוהה לשביעות רצון החברה;

**אי לכך הותנה, הוצרה והוסכם בין הצדדים כדלקמן:**

**1. מבנה ההסכם**

- 1.1 להסכם זה מצורפים הנספחים הבאים, המהווים חלק בלתי נפרד הימנו:
- 1.1.1 נספח "א" - פירוט שירותי הייעוץ.
  - 1.1.2 נספח "ב" - התחייבות לשמירה על סודיות.
  - 1.1.3 נספח "ג" - התחייבות למניעת ניגוד עניינים.
  - 1.1.4 נספח "ד" - אישור ביטוח.
  - 1.1.5 נספח "ה" - טופס העדר תביעות.
- 1.2 בכל מקרה של סתירה או אי התאמה בין מסמכי ההסכם, תהא ההוראה שבנספח "א" עדיפה  
 על הוראה בגוף ההסכם.

**מבוא, נספחים וכותרות**

- 1.3 המבוא להסכם זה מהווה חלק בלתי נפרד ממנו, והצדדים מתקשרים בהסכם על סמך האמור  
 במבוא.  
 1.4 הכותרות בהסכם הינן לשם ההתמצאות בלבד ולא ישמשו לצורך פרשנותו.

**2 השירותים**

- 2.1 החברה מוסרת ליועץ והיועץ מקבל על עצמו את ביצוע השירותים בהתאם לתנאי הסכם זה, בזהירות, בנאמנות, במיומנות וברמה מקצועית גבוהה ביותר, לשביעות רצונה המלאה של החברה, בהתאם לתניות הסכם זה ו/או מכוחו ו/או על פי הוראות כל דין.
- 2.2 מבלי לגרוע מן האמור, היועץ מתחייב לתת לחברה את כל השירותים המפורטים בנספח "א" להסכם זה. השירותים יינתנו אישית על ידי היועץ ו/או נותני השירותים מטעמו, כמפורט בנספח "א" (להלן: "היועץ").
- 2.3 היועץ יהיה זמין, באופן שוטף וקבוע לביצוע השירותים בהתאם להסכם זה, ויבצע את השירותים תוך שמירה על לוחות הזמנים ועמידה במסגרת התקציבית שתימסר לו על ידי החברה, במהירות ביעילות וברציפות וישלימם במלואם לשביעות רצון החברה ובכפוף להוראות הסכם זה.
- 2.4 החברה תשתף פעולה עם היועץ ותסייע באופן סביר בכל פעולה הנדרשת לצורך ביצוע השירותים בהתאם להסכם זה, והכל בהתאם לדרישת היועץ.
- 2.5 היועץ יבצע את השירותים בהתאם להוראות גורם מתאם שימנה על ידי החברה לצורך הסכם זה ו/או מי שימונה במקומו לתפקיד זה על ידי החברה מידי פעם בפעם, בכתב (להלן: "המתאם"), תוך שיתוף פעולה וקיום קשר מתמיד עימו, ויעביר לו דיווחים בהתאם לדרישתו וכמפורט להלן.

### **3 יחסי החברה והיועץ:**

- 3.1 מוצהר ומוסכם בין הצדדים כי היועץ הינו יועץ עצמאי ובלתי תלוי וכל פעולותיו ושירותיו עפ"י הסכם זה נעשות על ידו, בעבורו, ועל חשבונו. כל היחסים שבין הצדדים הם יחסים מסחריים בלבד וכי לא חלים על הצדדים יחסי עובד ומעסיק.
- 3.2 מוסכם כי היועץ ייתן לחברה שירותים כיועץ עצמאי לכל דבר ועניין, כאשר התמורה אותה יקבל כוללת את כל התנאים הסוציאליים שהיו משולמים לשכיר במעמדו (לרבות חופשה, הבראה, פנסיה, פיצויים וכו').
- 3.3 ליועץ לא תהיה סמכות להעסיק אדם בשם החברה ושום דבר האמור בהסכם זה לא יתפרש כמסמך את היועץ לקבל על עצמו מטעם החברה או בשמה איזו שהיא חבות ו/או התחייבות מכל סוג שהוא ללא אישורה המפורש של החברה מראש ובכתב.
- 3.4 אין ולא יהיו בין היועץ ו/או עובדיו ו/או הפועלים מטעמו או מי מהם לבין החברה כל יחסי עובד מעסיק ואין בהוראות הסכם זה המתייחסות ליועץ ו/או לפועלים מטעמו כדי לקשור בין מי מהם לבין החברה יחסי עובד מעסיק והיועץ יישא בכל התשלומים והחבויות לעובדיה ו/או הפועלים מטעמו.
- 3.5 היועץ מצהיר ומתחייב בזאת כי הינה עוסק עצמאי וכי הוא בעל תיק של עצמאי במס הכנסה, בביטוח לאומי ובמע"מ וכי הוא מדווח במועד וכדין לרשויות הרלוונטיות על הכנסותיו והוצאותיו.

- 3.6 זכויותיו הכספיות של היועץ כלפי החברה יהיו על פי הקבוע בהסכם זה בלבד. מוסכם כי התמורה המשולמת ליועץ כמפורט בנספח א' על כל פרטיו, הינה תמורה כוללת וסופית, הכוללת את כל התשלומים המגיעים לו (ברוטו), והוא לא יהא זכאי לכל תשלום נוסף מכל מין וסוג שהוא לרבות לא לזכויות הניתנות לעובדים שכירים. תמורה זו כוללת בתוכה את כל ההפרשות הסוציאליות שהיו חלות על החברה אילו התקיימו בין הצדדים יחסי עובד ומעסיק (לרבות פיצויי פיטורין, חופשה, הבראה, ביטוח לאומי וכיו"ב).
- 3.7 מבלי לגרוע מכל האמור לעיל מסכימים הצדדים ומאשרים כי, היה ומסיבה כל שהיא יקבע על ידי בית משפט, בית דין, רשות, מוסד או פורום מוסמך אחר כלשהו, כי היועץ הינו עובד ולא יועץ עצמאי ביחסיו עם החברה, וכי שררו יחסי עובד ומעסיק בינו לבין החברה, יחולו ההוראות כדלקמן, וזאת רטרואקטיבית ממועד תחילת היחסים בין הצדדים:
- 3.8 במקום התמורה האמורה בנספח א' (על כל פרטיו) ששולמה ליועץ, תבוא תמורה מופחתת ב-40% (להלן: "התמורה המופחתת").
- 3.9 מוסכם בין הצדדים כי במקרה כזה תבוא התמורה המופחתת במקום התמורה ששולמה ו/או צריכה הייתה להשתלם ליועץ, ויראו את היועץ כזכאי לתמורה המופחתת רטרואקטיבית ממועד תחילת היחסים בין הצדדים.
- 3.10 מובהר בזאת כי "התמורה המופחתת" היא התמורה שהיועץ היה מקבל לו היו יחסי עובד ומעסיק בין הצדדים ואולם היועץ משיקוליו שלו ביקש לקיים את ההתקשרות כ"יועץ עצמאי". ההפרש בין התמורה לתמורה המופחתת נובע מההפרשות הסוציאליות שהיו חלות על החברה אילו התקיימו בין הצדדים יחסי עובד ומעסיק.
- 3.11 מוסכם ומוצהר, למען הסר ספק, כי כל הסכמים קיבוציים או הסדרים אחרים והזכויות והחובות הקבועות בהם לא יחולו ביחסי היועץ והחברה.
- 3.12 על היועץ יהיה להחזיר לחברה מיידית כל סכום ששולם לו מידי חודש בחודשו החל ממועד תחילת היחסים בין הצדדים, ואשר עולה על התמורה המופחתת. לסכומי החזר יתווספו הפרשי הצמדה וריבית צמודה בשיעור של 4% לשנה על הקרן הצמודה. מדד הבסיס לחישוב הפרשי הצמדה, יהיה המדד הידוע במועד בו בוצע על ידי החברה התשלום אותו יהיה על היועץ להחזיר.
- 3.13 אם החברה תישא או תחויב לשלם סכום כל שהוא ליועץ או לצד ג' כלשהו, על פי קביעה של רשות מוסמכת, לרבות כל טריבונל משפטי או מעין שיפוטי, כי היועץ ו/או מי מעובדיו היה עובד של החברה וכי התקיימו יחסי עובד ומעסיק בין הצדדים, יהיה על היועץ לשפות את החברה בגין כל תשלום או חבות כאמור והחברה תהיה רשאית לקזז סכומים אלו מכל סכום שתתבע היועץ ולהגיש תביעה נגדית להחזר – מבלי לגרוע מכל זכות או סעד השמורים לחברה.

3.14 למען הסר ספק מובהר כי חובת השיפוי כאמור תהא בגין כל הוצאה, תשלום ו/או נזק שיגרמו לחברה עקב טענה לקיומם של יחסי עובד – מעסיק בינו ו/או מי מעובדיו לבין החברה ו/או הנובעים מקביעה בדבר קיום של יחסים כאמור בינו לבין החברה ו/או שעילתם ביחסי עובד – מעסיק.

3.15 בכלל זה ישפה היועץ את החברה על כל ההוצאות המשפטיות שתוציא החברה בכדי להתגונן בפני תביעה בה תיטען טענה כאמור וכן בגין כל סכום בו תחויב – באם תחויב. חובת השיפוי תחול בין שמקור ההוצאה לחברה ינבע מפסק דין בין מכוח הסכם פשרה ובין מכל סיבה אחרת.

3.16 החבויות שהוטלו בסעיף זה על היועץ, יחולו עליה גם לאחר סיומו של הסכם זה מכל סיבה שהיא

#### 4 הצהרות והתחייבויות היועץ

4.1 היועץ מצהיר בזאת כי הינו בעל הידע, הניסיון, כוח האדם המתאים, היכולת והמיומנות לביצוע השירותים בהתאם להוראות הסכם זה ובהתאם להוראות כל דין, כי הוא קיבל את כל המידע הנדרש לו לצורך מילוי התחייבויותיו ע"פ הסכם זה והוא למד ומכיר את כל הפרטים והנתונים הדרושים לו לצורך מילוי התחייבויותיו ע"פ הסכם זה, וכי יש ביכולתו לעמוד במחויבויותיו על פי הסכם זה.

4.2 היועץ מצהיר כי אין כל מניעה ו/או הגבלה על פי הוראות כל דין ו/או כל הסכם להתקשרותו בהסכם זה ולביצוע כל האמור בו, וכי בדק את כל הגורמים העשויים ו/או העלולים להשפיע על התקשרותו בהתאם להוראות הסכם זה..

4.3 היועץ מצהיר בזאת כי ידוע לו כי מתן השירותים על פי ההסכם כפוף לאישור הגורמים הביטחוניים הרלבנטיים ולא תהא לו כל טענה בעניין זה כלפי החברה.

4.4 היועץ, עובדיו ומי מטעמו או בשמו, לא יהיו מעורבים בהצעה, הבטחה, קבלת או שידול לקבלת שוחד, מענק, תשלום, דמי תיווך וטובת הנאה כלשהי, בין במישרין ו/או בעקיפין, לעובד של החברה או מי מטעמה ולעובד ציבור אחר, במטרה להשפיע במישרין או בעקיפין, על מעשה או החלטה של החברה ו/או של נושא משרה ו/או עובד בחברה, בקשר להסכם ו/או בקשר לכל דבר אחר.

4.5 שלא לפנות ו/או לשתף פעולה, במישרין ו/או בעקיפין, עם כל גורם שהוא, לרבות עובד או נושא משרה בחברה וכל צד שלישי אחר, על מנת לקבל מידע סודי ו/או לפעול כנגד התחרות במסגרת ההסכם.

#### 5 יועצים אחרים

5.1 מובהר, כי החברה רשאית להזמין אצל אחרים שירותי יעוץ נוספים לרבות בנושאים לגביהם ייתן היועץ שירותים כאמור, על פי שיקול דעתה הבלעדי והיועץ מצהיר כי אין לו ולא תהינה לו תביעות ו/או טענות כלפי החברה או כלפי היועצים האחרים בגין השירותים כאמור והוא לא ימנע או יפריע להתקשרות כאמור.

5.2 בהתאם לדרישת החברה, ומבלי לגרוע מאחריותו ע"פ הסכם זה או ע"פ הדין, יעבוד היועץ בשיתוף פעולה עם היועצים האחרים, ויושיט כל עזרה הדרושה להם באופן סביר.

## 6 התמורה

6.1 תמורת מתן בפועל של השירותים על ידי היועץ וכן קיום יתר התחייבויות על פי הסכם זה, תשלם החברה ליועץ את התמורה הנקובה בנספח א' להסכם וזאת בתוספת מע"מ כדין (להלן: "התמורה"), באופן ובמועדים המפורטים בנספח "א" הנ"ל.

6.2 התמורה הנה סופית וכוללת את כל הוצאות היועץ, ישירות ועקיפות, כולל שכר, רשיונות והיתרים, הוצאות משרדיות, נסיעות, חניה וכיו"ב. למען הסר ספק, החברה לא תשלם ליועץ כל סכום נוסף בגין החזר הוצאות אלא אם כן הסכימה לכך מראש ובכתב.

6.3 מוסכם במפורש כי השכר הנקוב בנספח "א" לחוזה זה הוא סופי ומוחלט, והיועץ לא יהיה זכאי לשום תוספת מסיבת התייקרות, עליית מדד, התארכות תקופת ביצוע שרותי הייעוץ, מידת השינויים שידרשו ע"י החברה, או מכל עילה אחרת איזו שהיא, ללא הסכמתה המפורשת של החברה לכך מראש ובכתב.

6.4 להסרת ספק מצהיר היועץ כי התמורה נקבעה לאחר שבדק את היקף השירותים נשוא הסכם זה, מחירי העבודה ושכר עוזריו ויועציו ולקח בחשבון כל התייקרות עתידית, תוספת יוקר או העלאה כלשהי של המחירים ושכר עבודה וכן את האפשרות ששירותי היועץ יינתנו בשלבים (לרבות הפסקות הנובעות מעיכובים הקשורים בחברה) או באופן חלקי בלבד.

6.5 התשלום יועבר באמצעות מס"ב לא יאוחר מ-45 ימים מתום החודש בו הומצא החשבון, בכפוף לאישור מנהל החברה וכנגד חשבונית מס בלבד. לכל הסכומים יתווסף מע"מ כחוק.

6.6 תנאי לביצוע תשלום החשבון האחרון המבוקש על-ידי היועץ יהיה העברת טופס היעדר תביעות לחברה, בנוסח המצורף כנספח ה' להסכם זה, כשהוא חתום על-ידי היועץ.

## 7 תקופת ההסכם ולוח הזמנים

7.1 תקופת ההסכם הינה כמפורט בנספח א' (להלן: "תקופת ההסכם"), זאת בכפוף לאמור בהסכם זה.

7.2 מובהר למען הסר ספק כי החברה בלבד תקבע את קצב מתן שירותים על ידי היועץ ואת קצב ביצוען של העבודות. החברה רשאית, לפי שיקול דעתה המוחלט, להחליט על הפסקות לפרקי זמן משתנים שירותים ו/או להחליט שלא לבצע כלל חלקים בשירותי היועץ.

בכפוף לאמור במפורש בסעיף זה לעיל, ליועץ אין ולא תהיה כל טענה ו/או תביעה כלפי החברה בגין ובקשר לכל האמור בסעיף זה, למעט הזכות לקבל את החלק היחסי של התמורה בגין שירותים שביצע בפועל כמפורט בהסכם זה, והוא מוותר מראש על כל טענה ו/או תביעה כאמור.

7.3 היועץ מתחייב להודיע למתאם מיידית, על כל עיכוב אשר לפי הערכתו עלול לגרום לאיחור בקיום לוח הזמנים. נגרם עיכוב עקב כוח עליון או תנאים אחרים שלדעת החברה אין ליועץ שליטה עליהם, רשאית החברה, לבקשת היועץ, לדחות בכתב את מועד ביצוע השירותים כפי שתקבע החברה בהחלטתה. החלטת החברה תהיה סופית.

7.4 הסתיים ההסכם, כאמור לעיל, יהיה היועץ זכאי לתשלום רק בגין העבודה שביצע בפועל עד למועד הנקוב בהודעת החברה, כמועד סיום ההסכם. היועץ מוותר, בויתור סופי ומוחלט, על כל דרישה ו/או טענה כנגד החברה, בגין סיום ההסכם כאמור, למעט בגין התשלום עבור העבודה שנתבצעה בפועל, וטרם שולמה כאמור לעיל.

7.5 מובהר למען הסר ספק כי אף לאחר תום תקופת ההסכם, יוסיף היועץ להיות אחראי כמפורט בהסכם זה לכל שירותים שביצע.

## 8 צוות היועץ

היועץ ייתן את השירותים על פי הסכם זה באמצעות צוות היועץ כנקוב בנספח "א". היועץ לא יחליף את הנציג או מי מעובדיו, אלא אם כן קיבל לכך את אישורה של החברה בכתב ומראש. תנאי זה הינו תנאי עיקרי ויסודי להתקשרות.

## 9 מסמכים והבעלות בהם

9.1 היועץ מאשר ומצהיר בזה כי כל המסמכים וכל ההגשות, לרבות דוחות שיופקו על ידו ו/או על ידי עובדיו במסגרת הסכם זה (להלן: "המסמכים"), יהיו בבעלותה הבלעדית של החברה והיא תוכל לעשות בהם כל שימוש, לפי ראות עינה וללא הגבלות כלשהן ומבלי שהיועץ יקבל עבור זאת פיצוי או תשלום נוסף מעבר לתמורה הקבועה בהתאם להוראות הסכם זה.

9.2 היועץ לא יהיה רשאי להשתמש במסמכים שיוכנו על ידו במהלך ביצוע שירותים לכל מטרה שהיא זולת מתן שירותים לחברה ולא יהיה רשאי לפרסם ברבים בכל צורה שהיא, אלא אם קיבל את הסכמת החברה מראש ובכתב ובהתאם לתנאי ההסכמה.

## 10 סודיות

10.1 היועץ, מנהליו, עובדיו והפועלים בשמו, לא יפרסמו כל מידע, לרבות תוכניות, חוות דעת, מסקנות, דוחות, ממצאים וידיעות אחרות, הכרוכים במתן השירותים, או בהליך שנעשה עקב ביצוע השירותים או שהגיעו לידיעתו תוך כדי ו/או עקב ביצוע השירותים, אלא אם יקבל היועץ היתר מראש ובכתב מאת החברה.

10.2 היועץ, לרבות כל עובד וכל מי שיפעל בשמו או מטעמו במתן שירותי הייעוץ בהתאם להוראות הסכם זה, מתחייבים לשמור על סודיות שירותי הייעוץ ויחתמו על התחייבות לשמירת סודיות המצורפת כנספח "ב" להסכם זה ומהווה חלק בלתי נפרד הימנו.

## 11 ניגוד עניינים

11.1 היועץ מצהיר ומאשר בזאת כי אין הוא קשור בהווה, ולא יתקשר כל עוד יספק שירותים לחברה לפי הסכם זה, בהתחייבות כלפי צד ג' כלשהו שיש או אשר עלול להיות בה ניגוד עניינים אפשרי עם ענייני החברה ויחתום על התחייבות למניעת ניגוד עניינים כמצורפת כנספח "ג" להסכם זה ומהווה חלק בלתי נפרד הימנו.

11.2 מבלי לגרוע מן האמור, היועץ לא יפעל בשום מקרה תוך ניגוד עניינים עם האינטרסים של החברה ולא יעמיד עצמו במצב של ניגוד עניינים, והוא יודיע מייד לחברה בכל מקרה שמתעוררים חשש או אפשרות לניגוד עניינים.

## 12 שינויים

12.1 היועץ יבצע כל שינוי או תיקון לא מהותיים במתן השירותים אשר ידרשו בכתב על ידי המתאם וזאת מבלי לקבל תמורה נוספת על התמורה המוסכמת בהסכם זה.

12.2 על אף האמור לעיל, היועץ לא ישנה ו/או יוסיף שירותים העשויים להגדיל ו/או לשנות את התמורה בגין הסכם זה, אלא אם כן הביא לפניה מתאימה בכתב לאישור המתאם וקיבל את אישור החברה לעשות כן.

## 13 השהיות בביצוע השירותים

13.1 השהייה, עיכוב או הפרעה כלשהי במתן השירותים, לא תגרע מאומה מתוקפו של הסכם זה. בכל מקרה של השהייה כאמור, ישהה היועץ בהתאם להוראה בכתב מהחברה את מתן כל או מקצת משרותיו - כפי שיצוין בהודעות החברה ובהתאם להוראות החברה מידי פעם בפעם למשך זמן השהייה. עם תום השהייה כלשהי יהא היועץ חייב, עם קבלת הוראות מהחברה להמשיך ולבצע את התחייבויותיו לפי הסכם זה וזאת מבלי שיהא זכאי לכל תמורה נוספת, אלא אם הוסכם אחרת בין החברה ליועץ בכתב.

13.2 כל עוד הסכם זה בתוקף לא יהיה היועץ רשאי להשהות את מילוי התחייבויותיו על פיו, לרבות במקרה של חילוקי דעות ו/או סכסוך ו/או הליך משפטי (לרבות בוררות) בינו לבין החברה ולרבות במקרה של טענות ו/או דרישות ו/או תביעות של היועץ והיועץ מתחייב למלא התחייבויותיו בשלמות וברציפות עד להשלמתן.

## 14 הנחיות ביטחון

מובהר כי לצורך בצוע עבודות או מתן שירות לחברה נדרש אישור מקדים של מנהל הביטחון של החברה ולו הסמכות הבלעדית לקביעת היקף בדיקת הביטחון. על נותן השירות לבדוק ולדאוג כי כל העובדים מטעמו יקבלו את כל האישורים הנדרשים מטעם מנהל הביטחון של החברה. ההחלטה האם לאשר את העובדים נתונה לחברה עפ"י שיקול דעתה הבלעדי, ולנותן השירות לא תעמוד כל טענה בעניין. חוברת הביטחון למועמד לעבודה של החברה מפורסמת באתר החברה תחת "מכרזים".

## 15 אחריות היועץ לנזקים

- 15.1 אחריותו של היועץ בלעדית ומלאה בכל הנוגע לביצוע הסכם זה. היועץ אחראי כלפי החברה ואחראי לכל הסיכונים, החבויות, התוצאות והנזקים ככל שיגרמו, ישירות או בעקיפין, כתוצאה ממתן השירותים על ידו ו/או על ידי מי מטעמו.
- 15.2 היועץ מתחייב לשפות את החברה ונציגיה, מיד עם דרישתה הראשונה, בגין כל הוצאה ו/או נזק ו/או הפסד שייגרמו לחברה במקרה של תביעה ו/או דרישה מצד שלישי שנגרמו, במישרין או בעקיפין, בגין מעשה או מחדל של היועץ, של עובד מעובדיו או של הבאים מטעמו, לכל אדם, כולל המזמין עובדיו או מי מטעמו, לרבות כל ההוצאות המשפטיות שייגרמו להם. תשלום השיפוי יבוצע על ידי היועץ בתוך 30 ימים מהמועד בו שילמה החברה כל תשלום, נזק, הוצאה או הפסד כאמור.
- 15.3 היועץ משחרר מראש ולחלוטין את החברה, עובדיה, שלוחיה וכל מי מטעמה מכל אחריות וחובה לכל ובגין כל מעשה או מחדל כנ"ל.
- 15.4 מוסכם כי לא יהיה בכל היתר, אישור או הוראה שניתנו על ידי החברה או מי מטעמה, ובין השאר אישורם לתוכניות, ללוחות הזמנים ולכל מסמך אחר, כדי לגרוע מאחריותו המלאה של היועץ, כאמור בסעיף זה לעיל, או לשחרר את היועץ מאחריותו המלאה כאמור, ואין בהם כדי להטיל על החברה או מי מטעמה אחריות לשיירות היועץ וכל הכרוך והקשור בהם.
- 15.5 שום הוראה מהוראות הסכם זה אין בה והיא לא תתפרש כמטילה על החברה או מי מטעמה אחריות כלשהי או כדי להטיל עליה חיוב בפיצויים בגין כל נזק, אובדן, הוצאה או הפסד העלול להיגרם לגופו או לרכושו של היועץ, מי מטעמו או צד ג' כלשהו.
- 15.6 אין באמור, כדי לגרוע מחובת היועץ לערוך ביטוחים כמתחייב בהסכם זה ו/או כדי לגרוע מזכותה של החברה לקבל מחברות הביטוח את מלוא הכספים המגיעים לה ע"פ פוליסות הביטוח שערך היועץ כמתחייב בהסכם זה ו/או ע"פ הדין.

## 16 ביטוח

מבלי לגרוע מאחריותו ומהתחייבויותיו של היועץ בין על פי דין ובין על פי הסכם זה, היועץ מתחייב לקיים על חשבונו - לטובתו ולטובת החברה - במשך כל תקופת השירותים בהתאם להסכם, וכל עוד אחריותו קיימת בהתאם להסכם ו/או על פי כל דין, פוליסות ביטוח כמפורט באישור המצ"ב כנספח "ד" כדלקמן (להלן: "ביטוחי היועץ");

## 17 החובה לפעול עפ"י דין

היועץ מצהיר כי ידוע לו שאין בכל האמור בהסכם זה או בכל הודעה שתינתן על פיו כדי לשחררו מכל חובה המוטלת עליו לפי כל דין או צורך לקבל כל רישיון או היתר, או מן הצורך לשלם כל מס, היטל אגרה, תשלומי חובה וכיוצ"ב, המוטלים עליו על פי כל דין.



## 18 העברת זכויות וחובות

היועץ לא יסב ו/או ישעבד ו/או יעביר ו/או ימחה לאחר את ההסכם או כל חלק ממנו וכן לא יעביר, או ימסור או ימחה או ישעבד לאחר כל זכות או חובה בהתאם להוראות הסכם זה אלא אם קיבל לכך אשור מראש ובכתב של החברה ובכפיפות לתנאיו.

## 19 קיזוז

19.1 החברה רשאית לקזז כל סכום המגיע לה מהיועץ, ללא יוצא מהכלל ולרבות סכום בלתי קצוב מכל סכום המגיע ליועץ מהחברה, בין מכוח הסכם זה ובין מכוח התקשרות אחרת עם היועץ.  
19.2 היועץ לא יהיה רשאי לקזז סכומים שהוא חייב לחברה, בין על פי חוזה זה ובין ממקור אחר כנגד כל סכום המגיע לו מאת החברה או מאת מי מהבאים מכוחה או מטעמה (לרבות קבלני משנה שלה).

## 20 שלילת זכות העיכוב

היועץ לא יהיה רשאי, בכל מקרה שהוא, לעכב מסמכים המגיעים ו/או השייכים לחברה או כל חלק אחר מהשירותים לפי הסכם זה.

## 21 ביטול ההסכם

21.1 על אף האמור בכל מקום אחר בהסכם, רשאית החברה, לפי שקול דעתה הבלעדי, בכל עת ומסיבה כלשהי ומבלי לנמק, להביא הסכם זה, כולו או מקצתו, לידי גמר על ידי מתן הודעה בכתב ליועץ, 15 יום לפחות לפני מועד ביטול ההסכם בפועל, וליועץ לא תהיה כל זכות מכל מין וסוג שהוא לתשלום ו/או לפיצוי ו/או לשיפוי בגין שימוש החברה בזכותה זו, וזאת למעט תשלום בגין השירותים שביצע היועץ בפועל עד למועד הנקוב בהודעת החברה..

21.2 מבלי לגרוע מהאמור לעיל ומהוראות כל דין, תהא החברה רשאית לבטל לאלתר את ההסכם ו/או להביא לסיומה את תקופת ההסכם ובלא צורך בהודעה מוקדמת, בכל אחד מהמקרים הבאים:

21.2.1 אם נפטר היועץ, פשט רגל, נעשה בלתי כשיר משפטית, הוחל בהליכי פירוק היועץ ו/או ניתן צו כינוס נכסים נגדו ו/או עשה הסדר עם נושיו או כל פעולת פשיטת רגל או פירוק אחרת ו/או הוטל צו עיקול על עסקיו ו/או מיטלטליו ולא הוסר תוך 21 יום משעת הטלת ("צו" - לרבות כל צו וסעד זמני), והכל לפי העניין.

21.2.2 אם היועץ הפר ו/או לא קיים איזה מהוראות ההסכם ולא תקן את ההפרה בתוך 7 ימים לאחר שקבל התראה על כך מהחברה ובכלל זה אם התרה המתאם ביועץ בכתב כי אין הוא מתקדם במתן השירותים, לרבות כל חלק מהם בקצב הדרוש, או שהפסיק לבצע אותם ויחולו הוראות סעיף 7.4 לעיל בכפוף לכל זכות של החברה על פי דין.

21.2.3 הוגש כנגד היועץ כתב אישום ו/או מתנהלת כנגדו חקירה פלילית ו/או היועץ הורשע בפלילים.

21.2.4 אם היועץ או מי מטעמו או בשמו, יהיה מעורב בהצעה, הבטחה, מתן, קבלת או שידול לקבלת שוחד, מענק וטובת הנאה כלשהי, בין במישרין ובין בעקיפין, לעובד של החברה או מי מטעמה ולעובד ציבור אחר, הן בכלל והן בקשר להסכם או לכל דבר הכרוך בביצוע ההסכם.

## 22 הסכמים אחרים

למרות כל הסכם קיים או שיהיה קיים בין החברה לבין כל קבלן, קבלן-משנה, מהנדס, מתכנן, יועץ, ספק או מישהו אחר אשר לפיו הסכימה החברה או תסכים החברה לקבל עליה את החלטת היועץ, הרי מוסכם כי כל תנאי כזה לא יפגע ולא יגרע מאיזו התחייבות היועץ כלפי החברה או מאחריותו כלפיה לפי הסכם זה. כל תנאי כזה לא יחשב כמחייב את החברה לגבי היחסים שבינה לבין היועץ.

## 23 ויתור על זכויות ותיקון ההסכם

23.1 שום ויתור, הנחה, קבלת תשלום כשלהוא, הימנעות מפעולה או מתן ארכה מצדו של אחד הצדדים או מי מטעמו לא יחשבו כויתור על זכות מזכויות הצדדים, והם יהיו רשאים להשתמש בזכויותיהם, כולן או מקצתן ובכל עת שימצאו לנכון.

23.2 הסכם זה אינו ניתן לשינוי, אלא במסמך בכתב חתום על ידי כל הצדדים, וכל שינוי ו/או ביטול של סעיף מסעיפי ההסכם, יעשה אך ורק במסמך בכתב אשר יחתם על ידי שני הצדדים.

23.3 הכתוב בהסכם זה ממצה בלעדית את כל המוסכם בין הצדדים, ואין להתחשב בכל משא ומתן שקדם לחתימתו או שהתקיים בד בבד עם חתימתו ו/או במצגים ו/או בהתחייבויות ו/או בחוזים שקדמו או שהיו תנאי לחתימתו והסכם זה יבוא במקום כל החוזים הקודמים בכתב או בעל פה בין החברה לבין היועץ, במידה וישנם.

## 24 אישור בהתאם לחוק עסקאות גופים ציבוריים

באם היועץ הינו "תושב ישראל" כמשמעותו בפקודת מס הכנסה, ימציא היועץ לחברה, עם חתימתו על הסכם זה, אישור בהתאם לחוק עסקאות גופים ציבוריים (אכיפת ניהול חשבונות) התשל"ו - 1976.

## 25 סמכות מקומית

הצדדים מצהירים ומסכימים כי בית המשפט הייחודי והבלעדי לעניין כל הקשור ונובע מהסכם זה, יהא בית המשפט המוסמך בתל אביב יפו.

## 26 כתובות הצדדים והודעות

26.1 כתובות הצדדים לצורך הסכם זה תהיינה כמפורט במבוא.  
26.2 כל הודעה שתישלח לצד כלשהו לפי הכתובות הנ"ל בדואר רשום, תיחשב כאילו הגיעה לתעודתה לאחר 72 שעות מזמן שההודעה נמסרה למשלוח בדואר. על אף האמור לעיל ניתן למסור הודעה על ידי מסירה ביד ו/או במסירתה בכתובת הצדדים או במשרדם, ומועד המסירה הוא שיקבע.

ולראיה באו הצדדים על החתום:

---

היועץ

---

החברה

## נספח א'

### 1. הנספח

הוראות נספח זה מכילות תנאים מיוחדים לביצוע השירותים, משלימות את הוראות ההסכם ומהוות חלק בלתי נפרד הימנו. בכל מקרה של סתירה בין הוראות הנספח לבין הוראות ההסכם תהא כל הוראה בנספח עדיפה על כל הוראה בגוף ההסכם.

### 2. השירותים

- 2.1 ייעוץ קרקע לפרויקט הקמת מסוף התזקיקים החדש, בהתאם למפרט המצ"ב כנספח א'1.
- 2.2 כל מטלה אחרת בהתאם להוראות המתאם ו/או החברה ובהתאם להוראות החוזה.

### 3. נציגי הצדדים

- 3.1 נציג היועץ - \_\_\_\_\_
- 3.2 המתאם – רא"ג פרויקטים ו/או נציגו.

### 4. תקופת ההתקשרות

- 4.1 תקופת ההתקשרות להשלמת כל תכנון הביסוס למעט פיקוח עליון על הביצוע היא 24 חודשים מיום חתימת החוזה עם החברה.
- 4.2 תקופת ההתקשרות לצורך ביצוע הפיקוח העליון הינה למשך 36 חודשים מעבר לתקופה המצוינת בסעיף 4.1 לעיל.

### 5. התמורה

תמורת הביצוע המלא של השירותים, תשלם החברה תמורה כמפורט להלן:  
בהתאם לכתב הכמויות המצ"ב כנספח א'1, לסכום יתווסף מע"מ כדין.  
יובהר כי תמורה זו הנה סופית ולא תחול עליה כל תוספת או הצמדה.

### 6. הוראות נוספות

היועץ ידאג ויקיים כלפי עובדיו את כל הוראות החוק והדין ובמיוחד דיני הביטוח הלאומי, דיני העבודה, דיני המס וכיו"ב.

### 7. היקף כספי מקסימאלי

- 7.1 ההיקף הכספי המקסימלי של ההסכם הינו \_\_\_\_\_ ₪ | בתוספת מע"מ כחוק.
- 7.2 מובהר בזאת כי הסכום הנקוב לעיל הינו בחזקת סכום מקסימלי בלבד וכי החברה אינה מתחייבת להוציא ליועץ עבודות בסכום הנ"ל או בכל סכום שהוא. היועץ מוותר בזאת מראש, בויתור סופי ומוחלט, על כל טענה ו/או דרישה בכל מקרה בו סך התמורה יהיה נמוך מהסכום הנ"ל.

7.3 מובהר בזאת כי היקף התמורה שתשולם ליועץ לא יעלה, בכל מקרה, על ההיקף המקסימאלי, בכל מקרה שהוא. היועץ מוותר בזאת מראש, בווייתור סופי ומוחלט, על כל טענה ו/או דרישה כנגד החברה בכל מקרה של חריגה מהיקף השנתי המקסימאלי. מובהר בזאת כי לא יהיה כל תקציב לתשלום ליועץ בגין חריגה זו וכי על היועץ לשמור על מסגרת ההיקף המקסימאלי ולא לבצע שירותים בסכום העולה ההיקף המקסימאלי.

## נספח א' לחוזה מס' E2400033 – המפרט הטכני

### ייעוץ לקרקע וביסוס בפרויקט הקמת נמל תזקינים בנמל המפרץ חיפה

#### 1. כללי

חברת תשתיות אנרגיה (להלן: "החברה") מתכננת את הקמתו של נמל התזקינים החדש בנמל המפרץ אשר במפרץ חיפה.

מראה השטח המיועד לנמל התזקינים מוצג בתרשים מס' 1.



#### תרשים מס' 1 – צילום השטח המיועד לנמל התזקינים

התכנית המפורטת המיועדת בין השאר גם לנמל התזקינים היא תת"ל 118 המצויה בתהליך אישור. צילום הסביבה הקרובה לתכנית ומיקום נמל התזקינים בתוכה מוצג בתרשים מס' 2. במסגרת עריכת תת"ל 118 הוכן תסקיר סביבה אשר בין השאר כולל התייחסות לנושאי הגיאולוגיה והקרקע, התנאים הגיאופיזיים והסיסמיים וכן התייחסות להידרולוגיה ומי תהום (סימוכין 1). התסקיר כמו גם שאר התכנית מצוי בשלבי אישור של הרשויות בעת כתיבתו של מפרט זה ויתכנו בו שינויים אך

בכל מקרה יהווה התסקיר העדכני ביותר בסיס מחייב לעבודות הייעוץ והתכנון המבוצעות במסגרת חוזה זה.



## תרשים מס' 2 – גבולות התכנית תת"ל 118, נמל התזקי וסביבה הקרובה לתכנית

פרויקט נמל התזקי יכלול את הפונקציות העיקריות הבאות:

1. מכלים בממדים שונים לאחסון דלק ולנוזלים אחרים
2. מאצרות למכלי הדלק עשויות קירות בטון
3. מזח ימי למכליות דלק ולכלי שיט אחרים הקשורים לפעילות נמל התזקי (מוקם באחריות חנ"י)
4. מבנים לסוגיהם כולל מבני בטון מזויין ובניה קונבנציונלית וסככות פלדה.
5. מתקן לטיפול במים מזהמים (MBR)
6. צנרת ותמיכות לצנרת ומערכת הזרמת דלקים
7. מערכות תפעוליות שונות – מתקן חשמל, מכשור ובקרה, מערכות כיבוי אש, הגנה קתודית
8. תשתית הנדסה אזרחית הכוללת בין השאר את פיתוח השטח וניקוזו, הסלילה הנדרשת ועבודות הבניה השונות הנדרשות למערכות התפעוליות השונות של הנמל

לצורך התכנון הכולל של הפרויקט לרמת תכנון סופי והכנת מכרז להתקשרות עם קבלן ההקמה התקשרה החברה עם יועץ-מתכנן הולנדי חברת Royal HaskoningDHV אשר אחראי בין השאר גם לתכנון הגיאוטכני והסיסי של המכלים וביסוסם לרמה הנדרשת למכרז זה (להלן: "מתכנן הפרויקט").

אחריות יועץ הביסוס במסגרת חוזה זה כוללת את:

1. חקירת השתית ובכלל זאת עריכת סקר התנזלות הקרקע וניתוח והערכה של התכונות ההנדסיות של הקרקע.
2. סקר גיאופיזי - עריכת סקר תגובת אתר בהתחשב גם בהגברה הצפויה. הסקר יבוצע במסגרת חוזה זה ע"י גורם המתמחה בסקרים מסוג זה כפי שנקבע בתנאי המכרז לבחירת יועץ הביסוס. ממצאי הסקר יוגשו בדו"ח נפרד חתום בידי עורך הסקר.
3. עריכת דו"ח גיאוטכני הכולל את הצגת ממצאי חקירת השתית, סקר ההתנזלות וממצאי הסקר הגיאופיזי. הדו"ח הגיאוטכני יכלול גם את ניתוח ממצאי הסקרים הנ"ל והערכת התכונות ההנדסיות של הקרקע והאופן שיש להתחשב בהן בהקשר לתכנון הביסוס ושאר חלקי המבנה.
4. הכנת המלצות לתכנון מוקדם תוך בחינה וניתוח של האפשרויות השונות לתכנון היסודות של המבנים העיקריים בתיאום עם מתכנן הפרויקט.
5. הכנת דו"ח תכנון מוקדם כמפורט להלן במסמך זה.
6. הכנת דו"ח תכנון מפורט כמפורט להלן במסמך זה.
7. השתתפות בסיור קבלנים, התייחסות לשאלות שיעלו בסיור ומתן חוות דעת בכל הקשור להצעות הקבלנים במכרז בהקשר לביצוע היסודות.
8. פיקוח עליון בזמן ביצוע היסודות כמפורט להלן במסמך זה.

## **2. תיאור הפרויקט**

תרשים מס' 3 להלן מציג את תנוחת הפרויקט כפי שהוכנה בשלבים המוקדמים של התכנון. בתיאור הפרויקט שלהלן יושם דגש בעיקר על אלמנטים המחייבים תשומת לב מיוחדת במישורין או בעקיפין לצרכי הביסוס שלהם.

אצבע המזח הנראה בתנוחה יוכן באחריות חנ"י (חב' נמלי ישראל) על כל הכרוך בכך ולמעט בניית המיסעה העליונה והתקנת ציוד שינוע הדלק למכליות וכל המערכות הנלוות לכך. ולפיכך נושא הביסוס של המזח הינו מחוץ למטלות הייעוץ הניתן בחוזה זה. פרטים נוספים בהקשר זה מופיעים בסימוכין 2 אשר יועמד לרשות היועץ.

### **2.1. מכלי הדלק**

מכלי הדלק שיוקמו מסווגים כמכלי פלדה צילינדרים אנכיים בעלי גג קבוע.

המכלים עשויים מלוחות פלדה מעורגלים לקוטר הדרוש ומרותכים ביניהם.

המכלים מתוכננים, מיוצרים, מוקמים ונבדקים לפי התקן האמריקאי API 650 - Welded Tanks Oil Storage (for) להלן סימוכין 3. האמור בתקן הנ"ל מחייב גם בהקשר לתכנון הביסוס של המכלים המבוצעים בפרויקט זה.

נספח B לתקן זה מגדיר את הקריטריונים ושיטות הביסוס למכלים אלה ובעיקרן מדובר על ביסוס על קרקע ללא בניה, על ביסוס הכולל בניית טבעת בטון המונחת מתחת לדופן המכל ועל ביסוס על פלטת בטון הנסמכת על הקרקע או על ביסוס עמוק.

נספח I לתקן ממליץ על שיטות להתקנת מערכת ניטור דליפות מתחת לרצפת המכל המשתלבת עם ביסוס המכל.

נספח E לתקן כולל הנחיות לתכנון המכלים לעמידות ברעידות אדמה. חלק 2.2 של התקן הישראלי לתכנון מכלים לרעידות אדמה (סימוכין 4), ת"י 413, מסתמך על נספח E של התקן האמריקאי בהתאמות שונות.

תכנון מכלי הדלק לרעידות אדמה נעשה בהתחשב בכוחות התגובה הנובעים מלחץ הנוזל האופקי המעורר בעת רעידת האדמה ויוצר כוחות תגובה אימפולסיביים וכוחות תגובה קוונקטיביים



ובהתאם לכך נדרש להעריך את ספקטרומי התגובה האימפולסיבי והקונבקטיבי לצורך עריכת החישובים לתגובה זו.

המכלים נבדקים תקופתית לפי התקן האמריקאי API 653 Tank Inspection, Repair, Alteration, and Reconstruction, סימוכין 5. נספח B של תקן זה מגדיר את תחום השקיעות ההבדליות המותרות לאורך היקף תחתית מעטפת המכל, וכן מתייחס לשאר סוגי השקיעות ומגדיר את השקיעה המותרת. יש להתייחס לנספח זה בעת קביעת הקריטריון של השקיעה המותרת.

לאחר השלמת הקמתם של מכלים חדשים נדרש לבצע מבחן הידרוסטטי במהלכו מוכנסים מים למכל כדי לבדוק את יציבותו ואטימותו. במהלך המבחן מבוצעות מדידות למעקב אחרי השקיעות בהיקף מעטפת המכל או על פני הביסוס שלו. נוהל ביצוע המבחן מפורט בתקן API 650 הנ"ל.



## תרשים מס' 3 – תנוחת הפרויקט

רשימת המכלים המבוצעים וממדיהם מופיעה בטבלה להלן:

Tank	Product		Net Working Capacity	Diameter	
	1 <sup>st</sup> Stage	2 <sup>nd</sup> Stage	[m]	[m]	
T-1001	Gasoline		20,000	36	IFR
T-1002	Gasoline		20,000	36	IFR
T-1003	Fuel Oil	Gasoline	20,000	36	IFR
T-1004	Gasoil		20,000	36	IFR
T-1005	Gasoil		20,000	36	IFR
T-1006	Fuel Oil	Gasoil	20,000	36	IFR
T-1007	Kero / Jet		30,000	46	IFR
T-1008	Fuel Oil		12,000	28	Heated
T-2001	Drainage		5,000	18	
T-2002	Drainage		5,000	18	
T-3001	Skimmed Oil		1,500	12	
T-3002	Pre-Water Tank		3,000	14	
T-3003	Pre- MBR Tank		500	8	

### 2.2. מאצרות למכלי הדלק

מאצרות מכלי הדלק מתוכננות לפי התקנות הבאות:

- תקנות רישוי עסקים (אחסנת נפט)
- תקנות אחסון חומ"ס (חומרים מסוכנים)
- הוראות מפקד כבאות ראשי (מכ"ר 511)
- הוראות המשרד להגנה"ס

על סמך תקנות אלה נקבע גובה קירות המאצרה. קירות המאצרה מתוכננים כקירות תומכים זיזיים מבטון מזויין האמורים לעמוד בלחץ הנוזל שבמכל במקרה של השתחררותו מהמכל. יציבות הקירות מחושבת בהסתמך בעיקר על משקל הנוזל והחיכוך בבסיס הקיר. הבחירה בחלופה הנ"ל לקירות נובעת מהצורך בצמצום השטח.

רצפות המאצרה ותחתיות המכלים (הבנויים על טבעות בטון) יהיו אטומים למעבר דלק. השיטה המיושמת בד"כ כוללת הנחת יריעות איטום עשויות HDPE המותקנות מתחת לפני הקרקע.

### 2.3. מבנים

כל מבנה ומתקן החייב התייחסות מיוחדת בהיתר הבניה בשל הגדרתו כמבנה, ידרוש התייחסות לנושא ביסוסו במסגרת שרותי הייעוץ הניתנים בחזזה זה. להלן פירוט של מבנים ומתקנים:

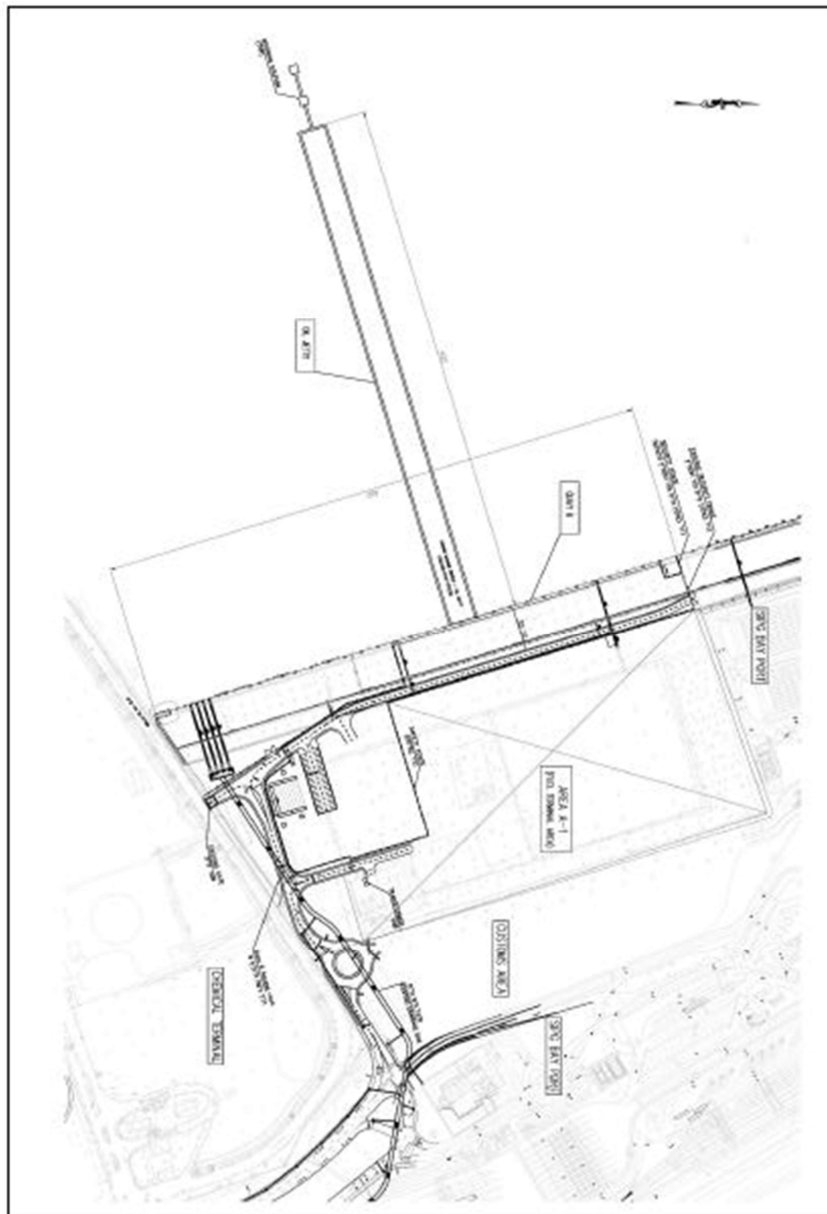
- מבנה פיקוד ומנהלה דו קומתי בשטח כולל כ- 250 מ"ר כולל מרחבים מוגנים.
- מבנה אבטחה מוגן בשטח כ- 50 מ"ר.
- מבנה חשמל מוגן בשטח כ- 70 מ"ר.

- סככות וסעפות צנרת הנבנות על רצפות בטון העשויות לשמש כחלק ממערכת הביסוס. בסככות כאלה מצויות משאבות המשמשות לשינוע הדלקים ולמי כיבוי אש המצריכות ביסוס מתאים.
- צנרות דלק (קוטרים 6"-12") חד מוצריות לפי סוגי מוצרי הנפט המשונעים וכן צנרת לכיבוי אש מצריך תמיכות צנרת עשויות אדני בטון או פלדה נושאים המבוססים בקרקע.
- קירות מגן למתקנים רגישים כגון בתי שאיבה.

### 3. תנאי הקרקע באתר

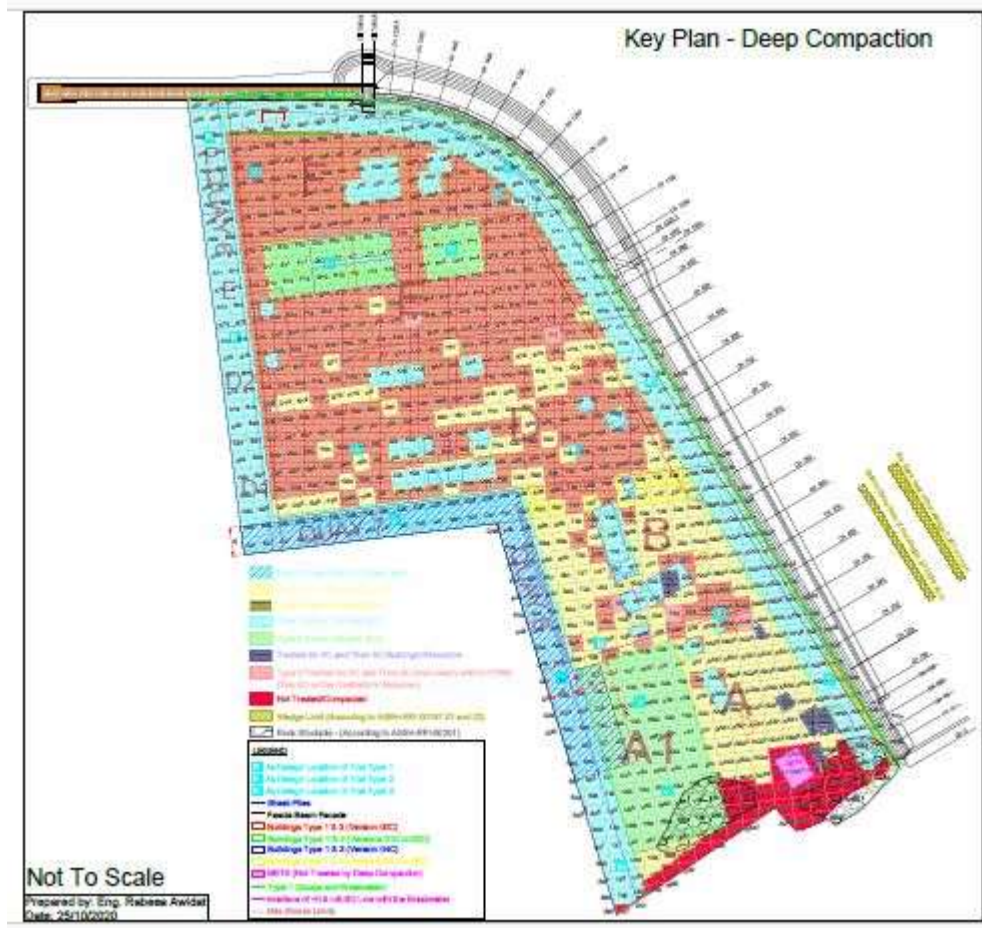
נתוני הקרקע המובאים בתרשימים ובטבלאות להלן התקבלו מחנ". על היועץ לברר לגבי דיוק הנתונים ושלמותם עם חנ"י כחלק מהמשימות הכלולות בעבודתו. מקור התרשימים יימסר ליועץ עם תחילת עבודתו.

מפת השטחים מובאת בתרשים מס' 4 ובה מסומן האזור המיועד לפרויקט וייעוד השטחים בסביבתו (מתוך סימוכין 2).



### תרשים מס' 4 – מפת מיקום האתר ושימושי השטחים בסביבתו

מפת סיווג ההידוק והטיפול בקרקע בשטחי הנמל ובשטח הפרויקט המסומן A1 מובא בתרשים מס' 5.



## תרשים מס' 5 – מפת סיווג הידוק השטחים

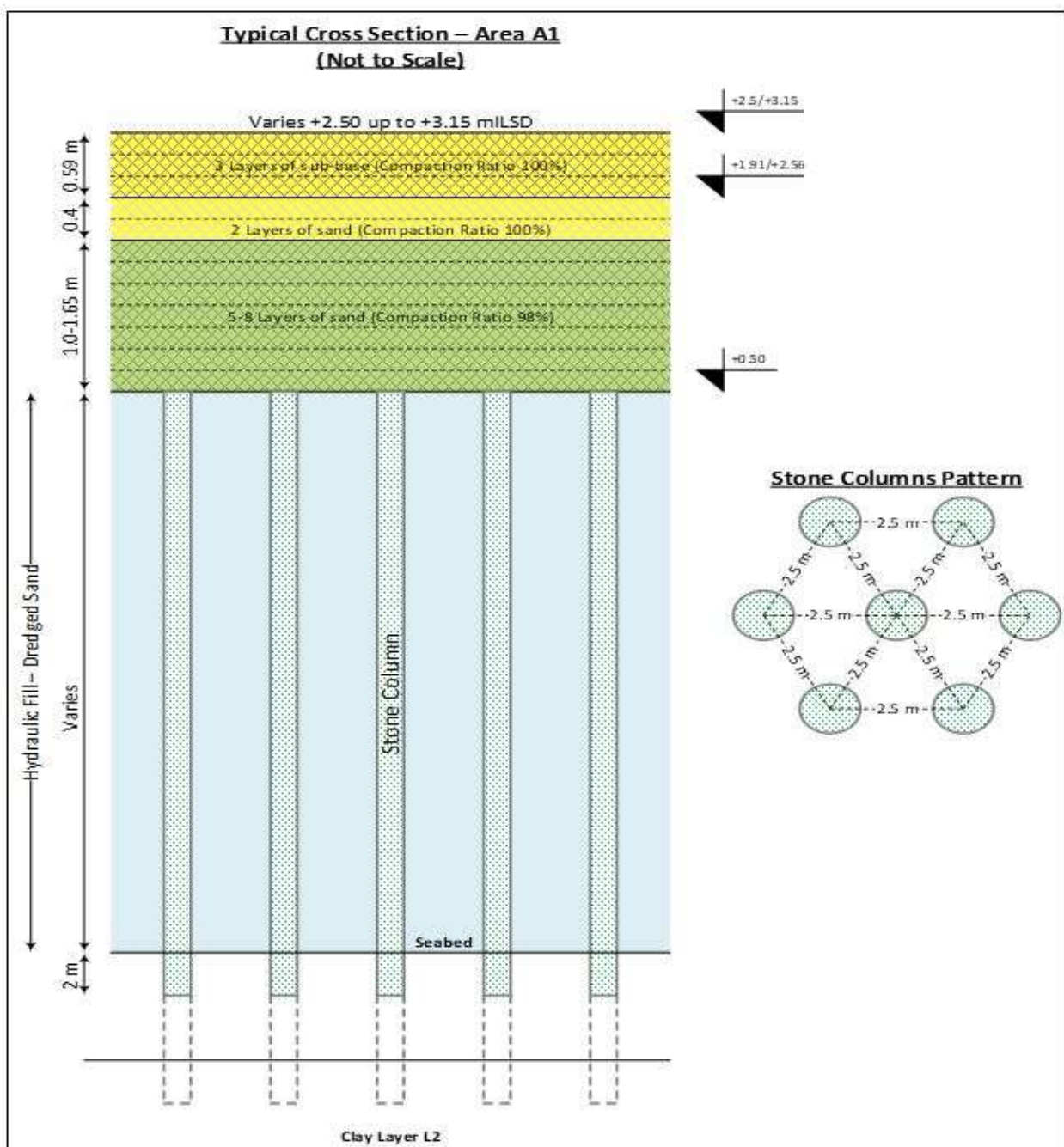
חתך אופייני של הקרקע המציג את אופן ייצוב הקרקע באמצעות עמודי אבן מוצג בתרשים 6.

נתוני קרקע הטבעית ששמשו לצורך תכנון ביסוס המזח כפי שנמסרו ע"י חנ"י מוצגים בטבלה המסומנת כטבלה 2-4 מוצגים להלן (מתוך סימוכין 2).

בנספח 9 לתת"ל 118 מוצגים הסיכונים הסיסמיים כפי שהם עולים מתוך סקר סיסמי אשר בוצע עבור תת"ל 119 לשטחים הסמוכים לאזור הפרויקט. מצורפת טבלת סיכום הסיכונים הסיסמיים לאזור תת"ל 119 מסומנת כטבלה מס' 5.

אחריות יועץ הביסוס לבדוק את כל הנתונים המוצגים בסעיף זה ולאמת אותם ע"י העמקת חקירת השתית כפי שתוכן על ידו.

אימוץ הנתונים המובאים כאן לצורך תכנון הביסוס לפרויקט זה הוא על אחריותו של יועץ הביסוס.



תרשים מס' 6 – חתך הקרקע בתחום המיוצב

Table 4-2 – Ultimate Limit State Geotechnical Parameters

Soil Unit	Description	Typical Elevations (m)	Typical Thickness (m)	Unit Weight (kN/m <sup>3</sup> )	Angle of Internal Friction (deg)	Undrained Shear Strength (kPa)	Driven Pile Design Parameters			
							Soil/Pile Wall Friction (deg)	Bearing Capacity Factor Nq	End Bearing Limit (kPa)	Skin Friction Limit* (kPa)
<b>Subsurface materials below dredged mudline</b>										
Recent Lagoonal/Estuarine Clay - L1	Very soft to soft dark grey slightly sandy slightly gravelly clay	-13 to -16	3	16	N/A	15	N/A	N/A	9 S <sub>u</sub>	$\alpha$ S <sub>u</sub>
Upper Lagoonal Clay - L2	Firm to stiff clay, high plasticity, grey to brown	-16 to -23	7	18	N/A	50	N/A	N/A	9 S <sub>u</sub>	$\alpha$ S <sub>u</sub>
Upper Kurkar - K2	Locally cemented, loose to dense, calcareous silica fine to coarse sand, light yellow to yellowish brown	-23 to -29	6	20	37	N/A	32	33	7200	100
Lower Lagoonal Clay - L3	Stiff to very stiff clay, high plasticity, grey and brown	-29 to -38	9	19	N/A	75	N/A	N/A	9 S <sub>u</sub>	$\alpha$ S <sub>u</sub>
Silty/Clayey Sand	Silty/Clayey Sand	-38 to -42	4	19	34	N/A	29	33	1800	100
Lower Kurkar - K3	Locally cemented, medium dense to dense, calcareous silica sand, light yellow to yellowish brown	-38 to -57	19	20	37	N/A	32	33	7200	100

NOTES:  
Elevation is relative to LSD  
\* Alpha ( $\alpha$ ) value varies with overburden

טבלה 5. טבלה מסכמת סיכונים סיסמיים תת"ל 119.

גורם הסיכון	ממצאים	המלצה להוראות התוכנית	הערות
א. תנודות קרקע והגברות	קיימת סכנת להגברה (לפי המפה של ת.י 413, ולפי ההערכה של סקר זה)	בשל סיווג קרקע – חובה לבצע סקר תגובת אתר למבנים חדשים שעשויים להכיל חומ"ס. (למעט המסוף המזרחי שכבר בוצע עבורו)	לאזורי חומ"ס יש גם לחשב הגברה שאינה חד-מימדית לפי הנחיות המכון הגיאולוגי לחומ"ס (2022)
ב. גלישות וכשל מדרון	אין סכנה		בשיפועים טבעיים אין סכנה. חפירה או ערימה תחייב שיפועים מתונים.
ג. קריעת פני שטח	העתק יגור חוצה את שטח התת"ל בדרום-מערב	איסור בנייה עד לבדיקה מעמיקה יותר לכל מבנה שכפוף לתקן 413, ונמצא בשטח ההעתקה של העתק יגור.	
ד. צונאמי SEICHES	חלק גדול משטח התת"ל בסכנת הצפה מצונמי	לקחת חשבון סכנת צונמי בעת תכנון הנדסי של המתקנים	
ה. התנזלות ושקיעת קרקע	קיימת סכנת התנזלות בחלק מהתכנית	בשלב התרי הבנייה של מבנים חדשים יש לערוך סקר התנזלות מפורטת	לפי סקר שנערך השקיעה המומלצת לצורך תכנון במתחם ערוגות של רציף המזרחי הינה 25 ס"מ.



#### 4. פירוט השרותים ושלבי העבודה ההנדסית

העבודה ההנדסית כוללת חקירה, ניתוח והערכה של התכונות ההנדסיות של הקרקע, ניתוח הקשר ההדדי בין המבנה לקרקע במצבי העומס השונים העשויים להתפתח לאורך חיי המבנה והמלצות למערכת יסודות בהתאם לאופי המבנה והקרקע.

תכולת העבודה כוללת מעבר לדרישות הרגילות, המפורטות להלן, גם ביצוע סקר התנזלות וסקר גיאופיזי לאתר הפרויקט. סקרים אלה יתבצעו במקביל לחקירת התשתית וממצאיהם יפורטו וילקחו בחשבון בעת עריכת ההמלצות לתכנון המוקדם והתכנון המפורט. הסקר הגיאופיזי יבוצע כמפורט למטה.

#### 4.1. איסוף ולימוד חומר הרקע הדרוש וחקירת השתית

- 4.1.1. איסוף ולימוד המידע הקיים בחברה וכל החומר הנדרש לתכנון ולצורך מתן השרותים. החומר הקיים בחברה ימסר ליועץ באמצעות מנהל הפרויקט.
- 4.1.2. קיום דיונים וביורים וביקורים באתר ותיאומים עם החברה ומתכנניה.
- 4.1.3. הכנת אפיון ואומדן לביצוע חקירת השתית ובדיקות הקרקע ככל שידרשו בהתאם לתקנים ובהתאם לצרכים התכנוניים, והצגתם למנהל הפרויקט לאישור.
- 4.1.4. הכנת החומר למכרזי חקירת השתית ובכלל זאת תוכניות, מפרטים כתבי כמויות ואומדנים.
- 4.1.5. חקירת השתית כוללת קידוחים, בורות ניסיון, חקירות גיאולוגיות ובדיקות קרקע באתר ובמעבדה, וכן פיקוח גיאוטכני והיא תבוצע בהתאם להתקשרויות שיערכו בין גורמים אלה לחברה.
- 4.1.6. היועץ יאפיין את כישורי הפיקוח הגיאוטכני אשר יועסק כפיקוח צמוד על ביצוע הקידוחים והבדיקות באתר. הפיקוח ימונה מטעם המעבדה אשר תבצע את הבדיקות. המעבדה תפיק בגמר החקירה דו"ח שיערך בידי גורם מוסמך מטעמה שיאשר את הדו"ח. מבנה הדו"ח כמפורט בתקן הישראלי לביסוס (ת"י 940).
- 4.1.7. השתתפות בסיוור הקבלנים ומתן הסברים ומענה לקבלנים, בדיקת ההצעות במכרז ומתן חוות דעת בכל הקשור להצעות הקבלנים.
- 4.1.8. פיקוח עליון על ביצוע הקידוחים והבדיקות בשדה ובמעבדה.

#### 4.2. המלצות לתכנון מוקדם

- 4.2.1. ניתוח ממצאי חקירת השתית וממצאי סקר ההתנזלות והסקר הסיסמי.
- 4.2.2. הערכת התכונות ההנדסיות של הקרקע והשלכתן על היסודות ושאר חלקי המבנה הן בהקשר למכלי הדלק והן בהקשר למאצרות הבטון. בחינת חלופות לתכנון היסודות למכלים והמבנים התומכים בתיאום עם מתכנני המבנה.
- 4.2.3. הכנת דו"ח תכנון מוקדם המתייחס לתכנון ביסוס המכלים וקירות המאצרה הכולל את סיכום המידע הגיאוטכני שנאסף בחקירות ובסקרים ומתן המלצות למתכנני המבנים לקביעת המערכת הקונסטרוקטיבית, לחץ/תגובת הקרקע של היסודות והקירות התומכים ושאר חלקי המבנה המושפעים מכך.

#### 4.3. המלצות לתכנון מפורט

- 4.3.1. הכנת חישובי היציבות והשקיעות של הקרקע ליסודות כלל המבנים בפרויקט.
- 4.3.2. הכנת נתונים והמלצות בכתב למתכנני המבנה לחישובי היציבות של היסודות של כלל המבנים.
- 4.3.3. בדיקת התאמה של תכניות היסודות להמלצות.
- 4.3.4. הכנת נתונים והמלצות בכתב למתכנני המבנה להכנת מפרטים וכתבי כמויות לביצוע היסודות.

4.3.5. הכנת דו"ח תכנון מפורט הכולל את פרטי היסודות כפי שסוכמו עם המתכננים לכלל המבנים בפרויקט.

4.3.6. השתתפות בסיוור הקבלנים והכנת התייחסות לשאלות הקבלנים ומתן חוות דעת טכנית ככל שידרש וככל שהדבר קשור למכרז לביצוע היסודות.

#### **4.4. פיקוח עליון בזמן ביצוע היסודות**

4.4.1. פיקוח עליון בתיאום עם מתכנן המבנים כדי לבדוק אם נתוני הקרקע המתגלים בזמן הביצוע מתאימים לנתונים שהתקבלו מחקירת השתית ובמידת הצורך עדכון הנתונים ברישומים וכתובת המלצות למתכנן המבנה לעדכון התכנון בהתאם.

4.4.2. הדרכה ומתן הסברים למפקח באתר.

4.4.3. קבלת היסודות ואישור גמר הביצוע בתיאום עם מתכנן המבנה.

4.4.4. ייעוץ למנהל הפרויקט והשתתפות בבירורים עם הקבלן בשלב הביצוע.

#### **4.5. ביצוע סקר גיאופיזי**

יעוץ הקרקע יתקשר על חשבוננו עם גוף מקצועי המוסמך לעסוק בתחום רעידות האדמה והוא בעל ניסיון רב בעריכת סקרי אתר גיאופיזיים מסוג זה.

סקר אתר נדרש לפי התקן במקרה של קרקע מסוג F ובמקרה שקיים חשש להגברת עוצמות רעידות האדמה. תנאי הקרקע והאתר מחייבים כנראה התייחסות מיוחדת וביצועו של סקר אתר (ראה טבלה 5 לעיל).

תוצאות הסקר יכללו את הספקטרומים הבאים:

1. ספקטרום תגובה לרעידה המיועדת לתכנון עמידות מכלי הדלק אשר ההסתברות להתרחשותה הוא 2% ב-50 שנה. ספקטרום זה יוכן ל-2 רכיבי התגובה הרכיב האימפולסיבי והרכיב הקוונקטיבי כלהלן. ספקטרום התגובה בכל רכיב יוכן מעבר לזמן המחזור הארוך TL האזורי כפי שנקבע בתקן.

2. ספקטרום התגובה לחישוב של הרכיב האימפולסיבי יוכן למנת ריסון של 5%.

3. ספקטרום תגובה לחישוב של הרכיב הקוונקטיבי יוכן למנת ריסון של 0.5%.

4. ספקטרום תגובה לפי סעיף 1 לעיל ישמש גם לחישוב קירות המאצרה ולתמיכות צנרת הדלק.

5. לשאר המבנים בפרויקט ניתן להשתמש בספקטרום תגובה לרעידה המשמשת למבנים רגילים בהתאם לתקן.

תוצאות הסקר ימסרו בדו"ח נפרד חתום בידי גורם מקצועי מטעם הגוף מבצע הסקר.

#### **5. לוחות זמנים**

##### **5.1. כללי**

לוחות הזמנים שלהלן מתייחסים לאותם שלבים שאינם מותנים בהתייחסות של גורמים אחרים דהיינו עד שלב ההמלצות לתכנון המוקדם. לשלב התכנון המפורט ינתן רק משך משוער.

הפרויקט מסווג בחברה כפרויקט בעל דחיפות גבוהה ולפיכך ייתן היועץ עדיפות לפרויקט זה גם ביחס לעיסוקיו האחרים במשרדו.

##### **5.2. לוחות הזמנים למתן השרותים**

הפרמטרים של לוחות הזמנים למתן השרותים ההנדסיים מובאים בטבלה הבאה. בהתאם לנתונים אלה יוכנו עם תחילת העבודות ע"י היועץ לוחות זמנים בשיטת גאנט ויעודכנו עם התקדמות העבודות ולפי דרישת מנהל הפרויקט.

מס פעילות	תיאור הפעילות בראשי פרקים	תחילת העבודה	משך הפעילות בימי עבודה
4.1.1-4.1.3	איסוף ולימוד החומר והכנת איפיון לחקירת השתית	מהוראת מנהל הפרויקט	30
4.1.4-4.1.6	הכנת החומר למכרזי חקירת השתית	מאישור האיפיון	30
4.2.1	סיכום ניתוח ממצאי חקירת השתית והסקרים האחרים	מקבלת תוצאות הבדיקות במעבדה, סקר ההתנזלות והדו"ח הגיאופיזי	30
4.2.2-4.2.3	המלצות לתכנון מוקדם לתכנון הביסוס למכלים ולקירות המאצרות. והגשת דו"ח תכנון מוקדם	מאישור מנהל הפרויקט את הסיכום הנ"ל	60
4.2.4-4.3.4	הכנת התכנון המפורט לכלל המבנים בפרויקט והגשת דו"ח תכנון מפורט	מאישור החלופה הנבחרת והוראת מנהל הפרויקט	90

**6. התמורה בעבור שירותי הייעוץ – יש למלא בנוסף ב' הצעת המחיר**

הטבלה הבאה תשמש לצורך תשלום התמורה במקביל להתקדמות בעבודות התכנון.  
 בנוסף לאמור בתנאים הכלליים מחירי התמורה כוללים את כל שרותי והוצאות היועץ כולל הוצאות בית דפוס, רכב, ונסיעות.

מס'	תיאור	אחוז מכלל התמורה לייעוץ	סכום התמורה בש"ח
<b>1.</b>	<b>ייעוץ לביסוס מבנים</b>		
1.1	תכנון חקירת השתית כולל הכנת כל החומר ליציאה למכרזים בהקשר לכך.	25	
1.2	הגשת דו"ח תכנון מוקדם כמפורט לעיל	30	
1.3	המלצות לתכנון מפורט כולל השלמת אישור התכנון המפורט לביסוס המכלים והמאצרות	20	
1.4	המלצות לתכנון מפורט כולל השלמת אישור התכנון המפורט לביסוס כלל המבנים בפרויקט.	10	
1.5	פיקוח עליון	15	
	<b>סה"כ התמורה לייעוץ על ביסוס מבנים</b>		
<b>2.</b>	<b>שירותים נוספים</b>		
2.1	הכנת סקר התנזלות כולל סיכום ויישום הממצאים לתכנון הביסוס.		
2.2	הכנת הסקר הגיאופיזי כולל קבלת הדו"ח הגיאופיזי ויישום הממצאים לתכנון הביסוס.		
	<b>סה"כ לשירותים נוספים</b>		
	<b>סה"כ כללי (ללא מע"מ)</b>		

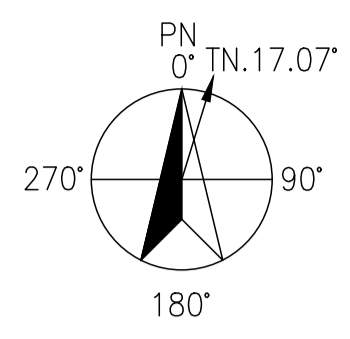
שם היועץ: \_\_\_\_\_

חתימת היועץ: \_\_\_\_\_

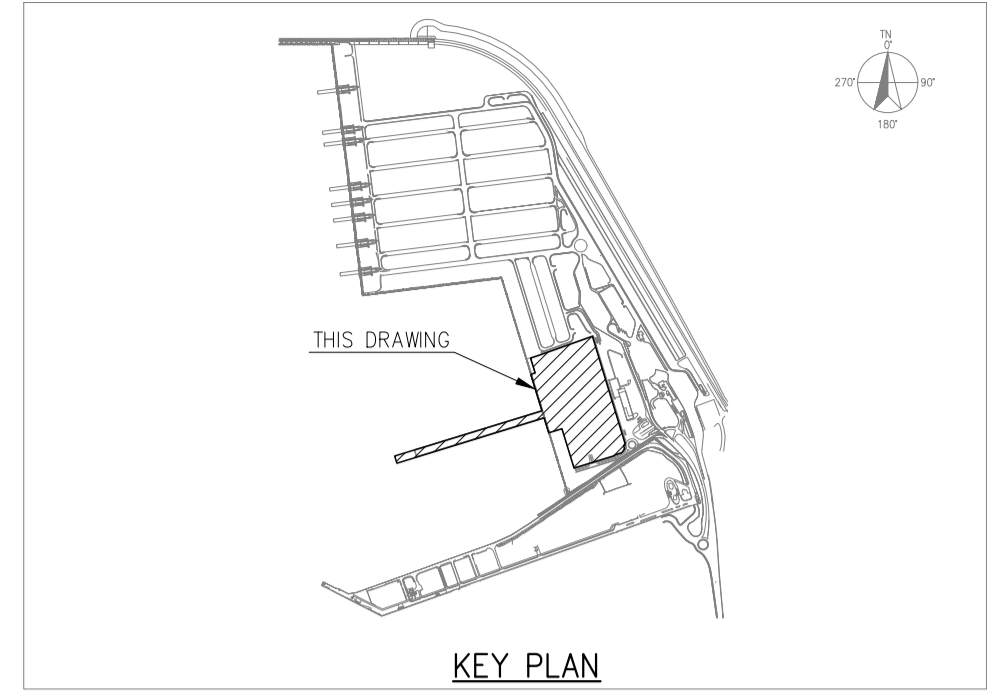
תאריך: \_\_\_\_\_

**רשימת הסימוכין:**

1. תת"ל 118, שטחי תפעול במזרח נמל חיפה, תסקיר השפעה על הסביבה, פברואר 2024
2. HPA Engineers P.C., Hamifratz Oil Port – Oil Jetty, Infrastructure to be Provided to Oil Jetty/Fuel Terminal Operator, march 2023
3. Welded tanks for Oil Storage, API Standard 650, American Petroleum Institute
4. תקן ישראלי ת"י 413 חלק 2.2, תקן לעמידות ברעידות אדמה: מבנים הנדסיים – מכלים על הקרקע לאחסון נוזלים, אוגוסט 2007 (+ גיליונות תיקון)
5. Tank Inspection, Repair, Alteration and Reconstruction, API Standard 653, American Petroleum Institute



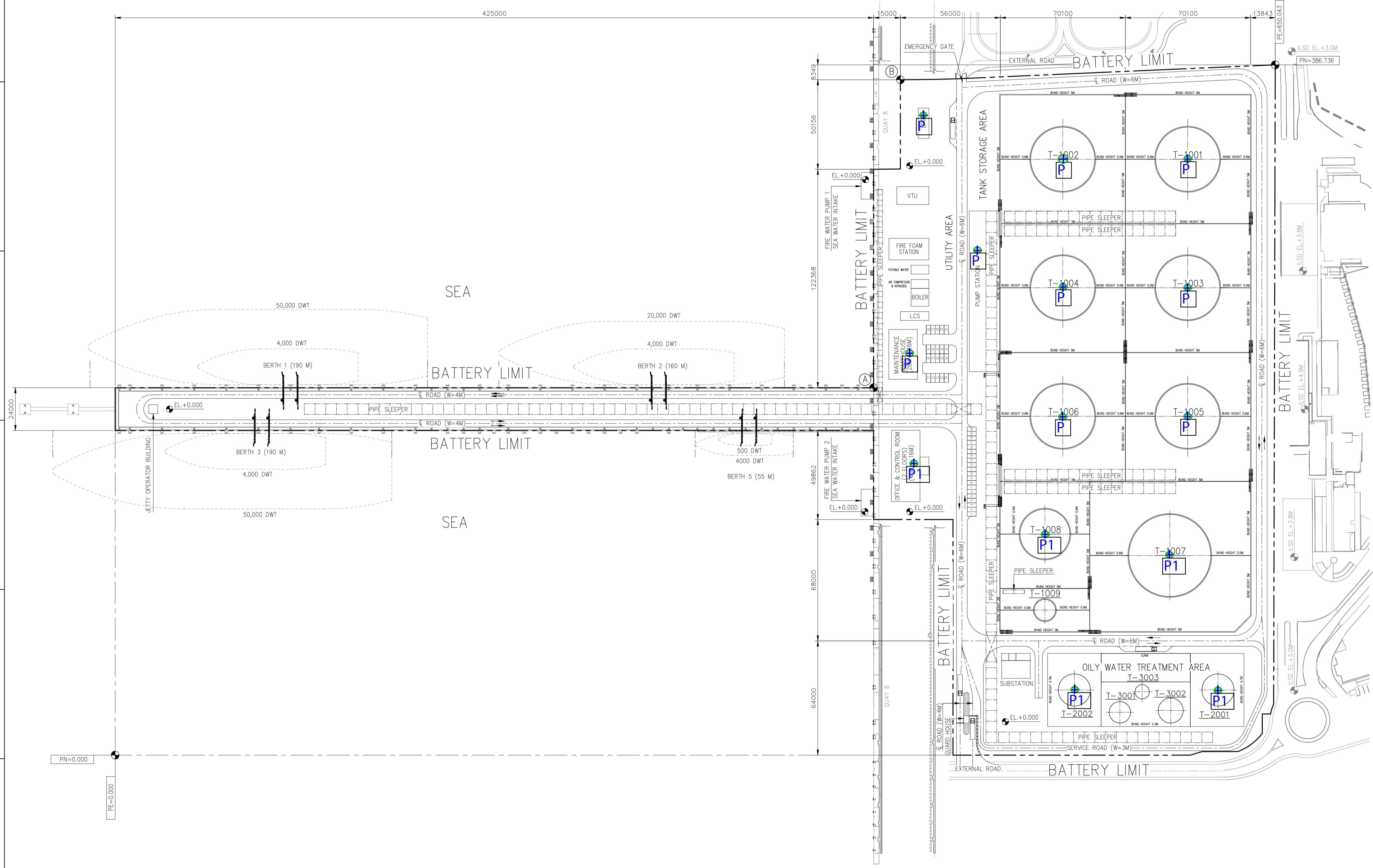
**PLATE LOAD TEST**  
 Quantities (P.): See plan  
 Depth: -1.5m from EL+3.4 (ILSD)



- NOTE:**
1. ALL DIMENSIONS IN MILLIMETERS UNLESS OTHERWISE NOTED.
  2. ALL ELEVATIONS IN MILLIMETERS UNLESS OTHERWISE NOTED.
  3. PLANT COORDINATE "P": PN=205.862 (m), PE=425.000 (m) CORRESPONDS TO REFER POINT "A" OF ISRAEL LAND SURVEY DATUM (ILSD).
  4. EL ±0.000 IS CORRESPONDING TO EL.+3.4M OF ISRAEL LAND SURVEY DATUM (ILSD).
  5. INFORMATION OUTSIDE OF THE BATTERY LIMIT (EXCEPT FIRE WATER PUMP STATION 1&2) IS FOR INFORMATION ONLY.

REFER POINT	X (m)	Y (m)
A	203437.1164	747375.7414
B	203400.8191	747545.0696

\* COORDINATES ARE REFERRED TO POINTS FROM IPC'S CONFIRMATION (30/06/24).



REV.	DATE	DESCRIPTION	PREP	CHECKED	REVIEWED	APPROVED
0	30-AUG-24	ISSUE FOR REVIEW (30%)	L.Q.HOA	N.T.DAO	T.T.BINH	T.T.PHUC

COMPANY:  
**ENERGY INFRASTRUCTURES LTD (PEI)**

CONSULTANT:  
**HASKONINGDHV NEDERLAND B.V. (RHDHV)**

SUB-CONSULTANT:  
**TTCL VIETNAM CORPORATION LIMITED (TVC)**

PHASE: **FRONT-END ENGINEERING DESIGN**  
 PROJECT TITLE: **PEI NEW FUEL TERMINAL IN HAIFA**  
 DRAWING TITLE: **OVERALL PLOT PLAN**

PROJ. NO.	DRAWING NO.	REV.		
BI1272	B1272-PP-DWG-001	0		
FILE NAME	SHEET	DRAWING SCALE	PLOT SCALE	MADE BY
-	1/1	1:1200	A1	TVC

Figure (2.7.2.2-1) Schematic Diagram for Assembly Set-up Plan of Plate Load Test

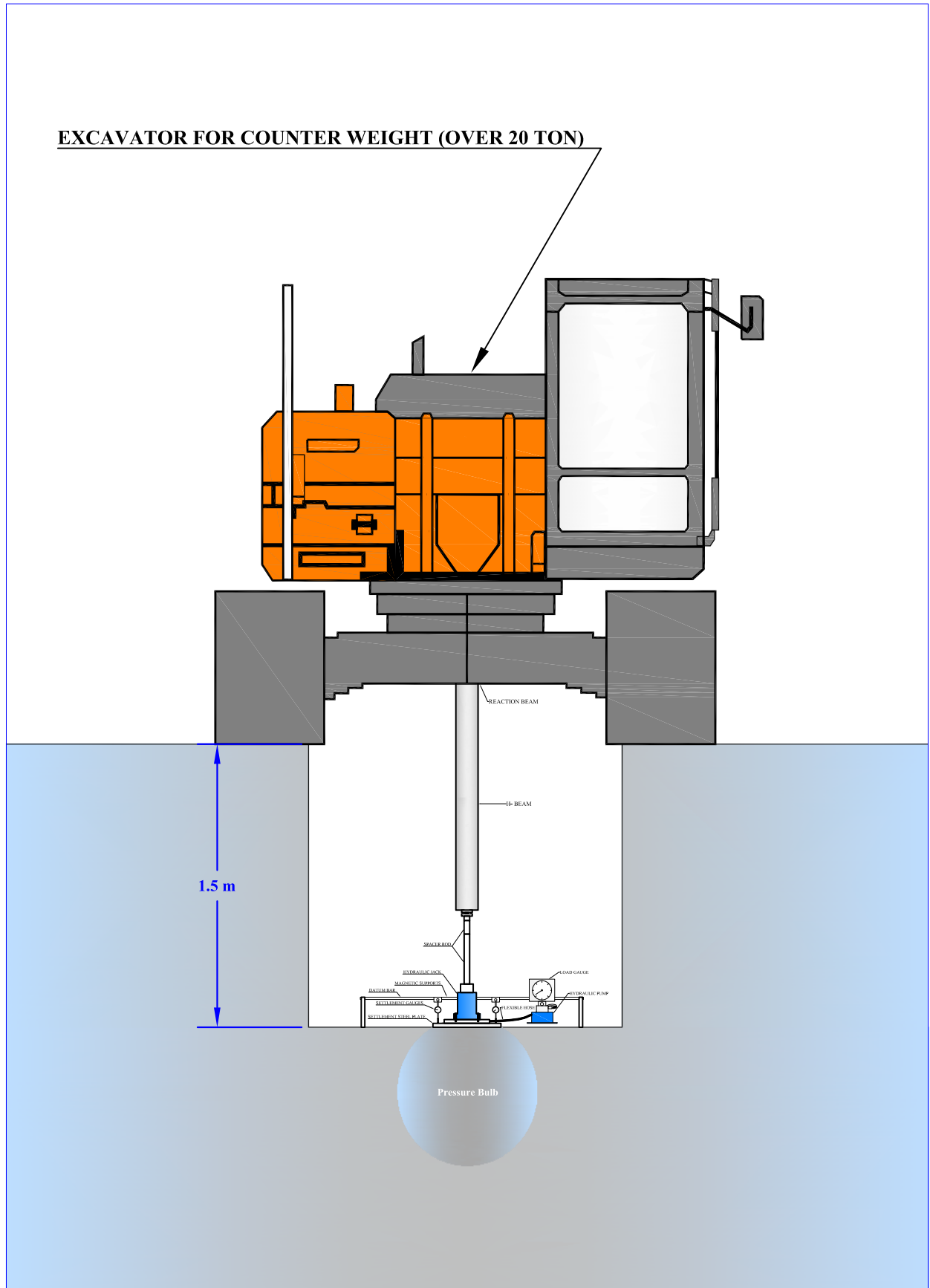
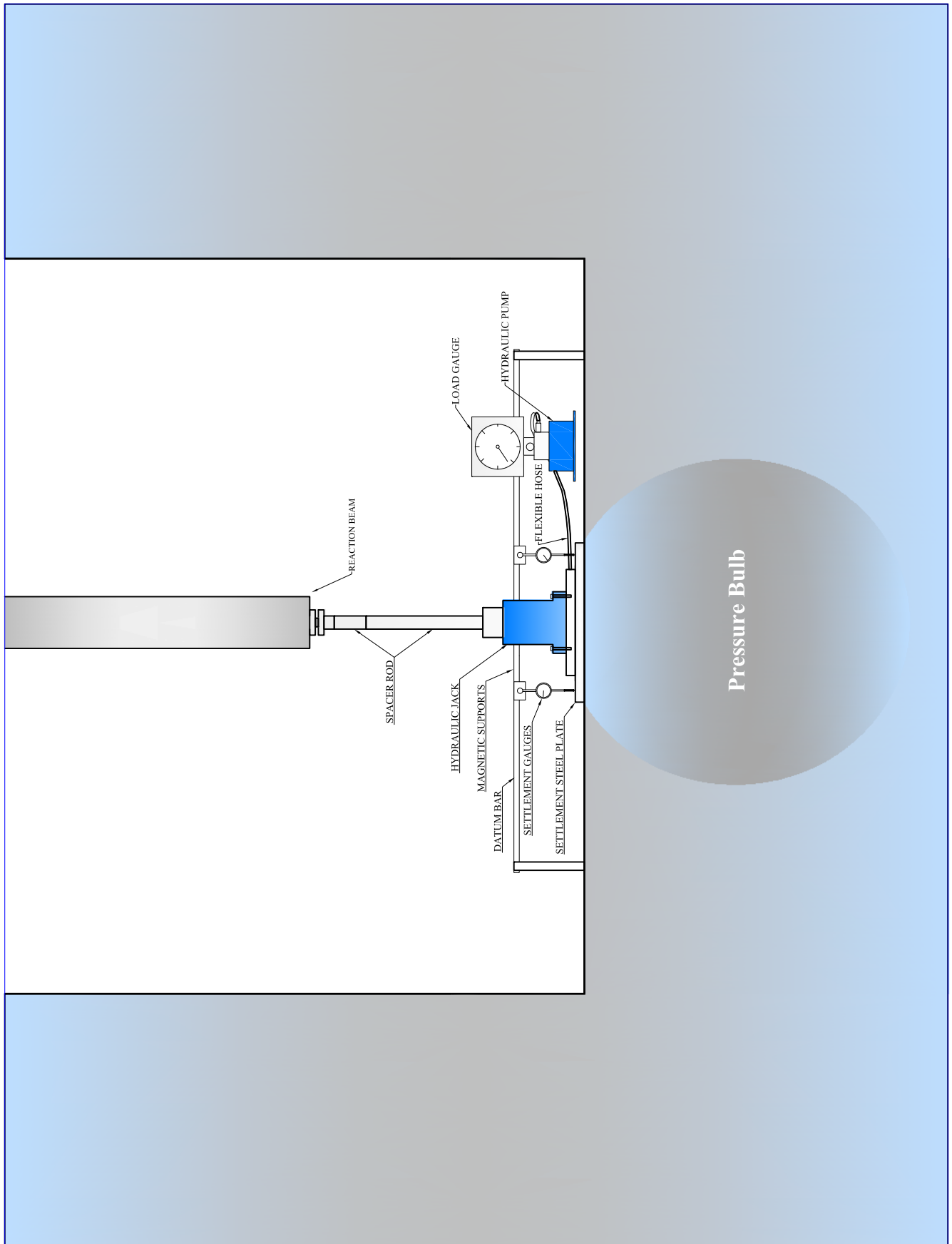


Figure (2.7.2.2-2) Enlarged Schematic Diagram for Assembly Set-up Plan of Plate Load Test



### 2.7.3 Results and Discussion

Slight variations in readings of three dial gauges were observed. By site observation, the test level is situated in back-fill sandy soil. The back-fill sandy soil in the test point is of the nearly the same type as indicated in the wall and testing ground of the pit.

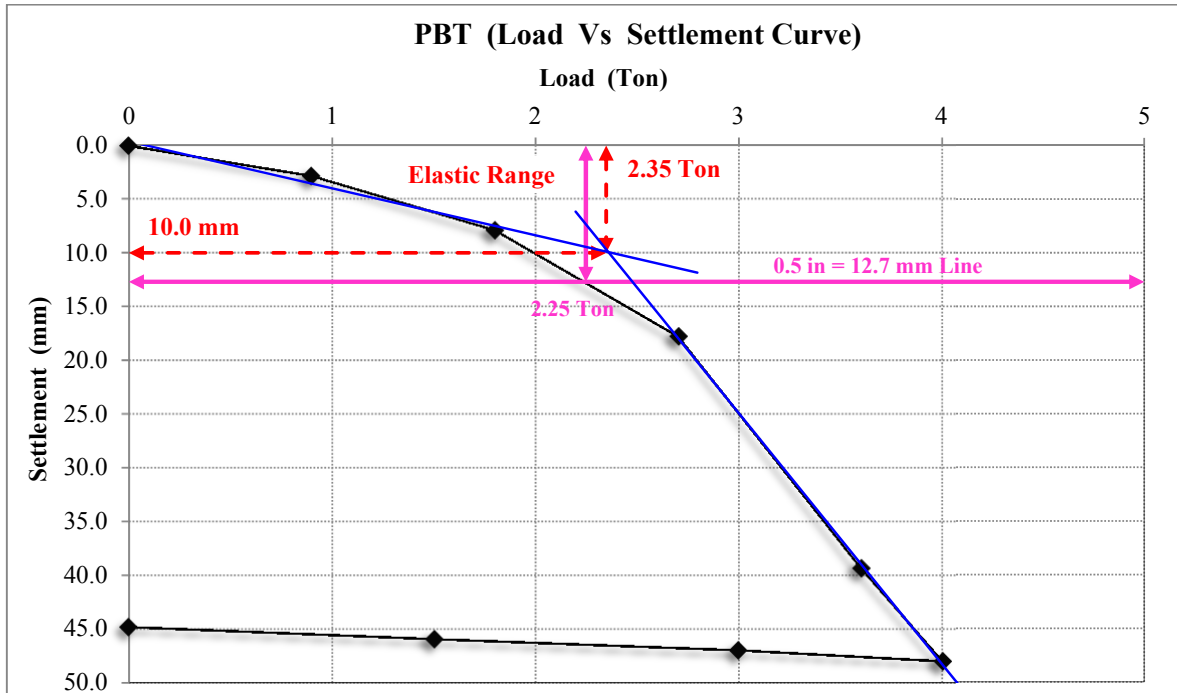
The in-situ subgrade reaction modulus of the soil can be approximated from these load-settlement curves and it should be justified for the consideration of foundation design of the proposed structures in the Project area. The summarized data of the test results & the load Vs Settlement curves and the values of subgrade reaction modulus,  $k_s$  & the allowable bearing capacity,  $q_a$  are shown in the figures and the table. So as to determine the allowable bearing pressures, one half of the bearing pressure  $\sigma_o$ , which produced a settlement of  $s = 12.7$  mm (0.5 in) was selected as the allowable pressure  $q_a$  as shown in the following figures.

**Table (2.7.3-1) Summarized Data of the PBT Test Results**

<b>Plate Diameter : 450 mm</b>			
<b>Plate Area : 0.159 m<sup>2</sup></b>			
<b>Maximum Applied Load : 48 KN/0.159 m<sup>2</sup></b>			
SUMMARY OF PLATE LOAD TEST RESULTS			
Loading Status	Test Load		Settlement
	(KN)	(Ton)	(mm)
Loading	0.0	0	0.000
	9.0	0.9	2.820
	18.0	1.8	7.860
	27.0	2.7	17.730
	36.0	3.6	39.300
	40.0	4.0	47.950
Unloading	30.0	3.0	46.930
	15.0	1.5	45.890
	0.0	0.0	44.770



Figure (2.7.3-1) Load vs Settlement Curve for PBT



<b>Calculation for <math>k_s</math>:</b> Subgrade Reaction Modulus, $k_s = \frac{\text{Pressure (KN/m}^2\text{)}}{\text{Settlement (mm)}} \quad \text{(At Yield Point)}$	
<b>Calculation for <math>q_a</math>:</b> Allowable Bearing Capacity, $q_a = 0.5 * \sigma_o$ $q_a = (0.5 * \sigma_o) \text{ KN}/0.071 \text{ m}^2$ $q_a = (0.5 * \sigma_o) \text{ KN}/\text{m}^2$	

Table (2.7.3-2) Extrapolation of subgrade reaction modulus and allowable bearing pressure from (0.071 m<sup>2</sup>) Area of Circular Plate Diameter 0.3 m to Area (1.0 m<sup>2</sup>)

Subgrade Reaction Modulus of Soil ( $K_s$ ) and Allowable Bearing Capacity for Circular Plate Area 0.071 m <sup>2</sup> and 1.0 m <sup>2</sup>											
No.	PLT No.	Area (0.071 m <sup>2</sup> )				Area (1.0 m <sup>2</sup> )				Reduced Levels	
		Subgrade Reaction Modulus of Soil ( $K_s$ )		Allowable Bearing Pressure ( $q_a$ )		Subgrade Reaction Modulus of Soil ( $K_s$ )		Allowable Bearing Pressure ( $q_a$ )		Ground Level	Tested Depth
		Ton/m <sup>2</sup> /m	KN/m <sup>2</sup> /m	Ton/m <sup>2</sup>	KN/m <sup>2</sup>	Ton/m <sup>2</sup> /m	KN/m <sup>2</sup> /m	Ton/m <sup>2</sup>	KN/m <sup>2</sup>	(m)	(m)
1	PBT	207.62	2076.19	1.13	11.25	2924.21	29242.12	15.85	158.45	0.00	1.5



**The field data sheets and the time-vs-settlement curves are shown in Appendix (E).** The designer might extrapolate settlement of the plate and that of full-scale foundation. At the time of plate load test, ground water was observed at the tested depth level. The ground of test point in open pit was relatively wet, comparing with the existing ground condition. The foundation design engineer should take into account possible rising up of water table during rainy season and justification of the result.

Another factor for plate load test is depth of influence. Generally, depth equal to two times of test plate width is affected by plate load test. Therefore, it might also require reviewing the subsurface condition to check soil type and vertical and horizontal variations of the soil within significant depth. Finally, considering the above the factors and sound judgment with the site condition would lead to realistic decisions on foundation design of the proposed structure

נספח "ב"

### התחייבות לשמירת סודיות

1. היועץ מתחייב בזאת לשמור בסודיות מוחלטת ולא לגלות לאף אדם או גורם, זולת הנוטלים חלק בביצוע השירותים, כל מידע - ניהולי, כספי, ביטוחי או כל מידע אחר - אשר יגיע לידיעת היועץ אישית או מי מטעמו על החברה או בקשר אליה, במשך עבודת הייעוץ, בין במישרין ובין בעקיפין; בין אם המידע הגיע בקשר עם ביצוע השירותים ובין אם הגיע ללא קשר עם ביצוע השירותים (להלן: "המידע").
2. היועץ מתחייב בזאת לא למסור פרטים כלשהם על ביצוע השירותים, על תוכנם או על היקפם לאדם או גורם שלא הוסמך מראש ובכתב לקבל פרטים אלה על ידי מנהל החברה.
3. היועץ מתחייב בזאת לא לעשות כל שימוש במידע בין בעצמו ובין באמצעות אחרים אלא למטרת ביצוע השירותים.
4. היועץ מתחייב בזאת לשמור בהקפדה את המידע ולנקוט בכל אמצעי הזהירות הנדרשים לשם מניעת הגעתו לידי אחר. בתוך כך מתחייב היועץ להגביל את הגישה למידע אך ורק לנוטלים חלק בביצוע השירותים מטעמו.
5. היועץ מתחייב בזאת להביא תוכן התחייבות זאת לידיעת כל אחד מאנשים שיעסקו מטעמו בביצוע השירותים ולהחתים כל אחד מהם על התחייבות אישית לקיים את ההתחייבויות של היועץ, כפי שפורטו לעיל ולהמציא מיד עותק ההתחייבות החתומה לחברה. היועץ לא יעסיק אדם בביצוע השירותים אלא אם כן חתם על התחייבות אישית לסודיות בנוסח הנ"ל ומסמך התחייבות נמסר לחברה.

בכבוד רב,

---

**התחייבות למניעת ניגוד עניינים – יועץ קרקע לפרויקט הקמת מסוף התזקימים החדש**

1. אני \_\_\_\_\_ ת.ז. \_\_\_\_\_ מצהיר/ה כי נכון למועד התקשרותו בהסכם זה, איני יודע/ת על כל מניעה חוקית שהיא, שיש בה כדי להפריע לביצוע ההסכם, וכי איני קשור/ה ו/או מעורב/ת, באופן ישיר או עקיף בכל עניין אחר שיש בו חשש לניגוד עניינים ביחס להתחייבויותיי מכוח הסכם זה.
2. אני מצהיר/ה כי:
  - אין לי קשרים עסקיים עם חברות בתחום משק הגז והאנרגיה, ו/או עם לקוחות וספקים של חברת תש"ן, ו/או עם ארגוני איכות הסביבה ו/או עם גופי תקשורת.
  - יש לי קשרים עסקיים עם חברות בתחום משק הגז והאנרגיה, ו/או עם לקוחות וספקים של חברת תש"ן, ו/או עם ארגוני סביבה ו/או עם גופי תקשורת ולהלן שמותיהם: \_\_\_\_\_.
3. אני מתחייב/ת להימנע במשך כל תקופת הסכם זה מלקחת חלק ו/או להיות מעורב/ת בכל עסקה ו/או עניין אחר שיש בו ו/או העלול ליצור מצב של ניגוד עניינים עם הסכם זה.
4. אני מתחייב/ת להביא לידיעת החברה, מיד כשנודע לי, על כל חשש לניגוד עניינים.
5. אני מצהיר/ה כי ידוע לי על אחריותי לפעול בתום לב כלפי החברה בכל פעולותיי בקשר עם הסכם זה, וכי כל המלצה וכל יועץ יינתנו אך ורק משיקולי טובת החברה ולא מתוך שיקולי רווח או שיקולים אחרים.
6. ידוע לי כי בכל מקרה של מחלוקת בין הצדדים, האם בעניין פלוני יש משום חשש לניגוד עניינים תכריע דעת החברה.

\_\_\_\_\_

חתימה

\_\_\_\_\_

תאריך

## נספח ד' - ביטוח

1. מבלי לגרוע מאחריות היועץ על פי הסכם זה או על פי כל דין, על היועץ לערוך ולקיים, על חשבון היועץ, למשך כל תקופת ההסכם וכל עוד קיימת אחריות היועץ מכח הדין, את הביטוחים המפורטים באישור עריכת הביטוח המצורף להסכם זה **כנספח ד'1**, והמהווה חלק בלתי נפרד ממנו (להלן: "**ביטוחי היועץ**" ו"**אישור עריכת הביטוח**"), לפי העניין), אצל חברת ביטוח מורשית כדין בישראל. היה ולא מועסקים עובדים על ידי היועץ, ליועץ הזכות שלא לערוך ביטוח חבות מעבידים כמפורט בסעיף 3' לאישור עריכת הביטוח.
2. גבול האחריות בביטוח אחריות מקצועית ייקבע בהתאם לטבלה 1
3. על היועץ לוודא כי חריג "רשלנות רבתי" ככל וקיים, מבוטל בכל ביטוחיו.
4. ללא צורך בכל דרישה מצד החברה, על היועץ להמציא לידי החברה, לפני תחילת מתן השירותים וכתנאי מוקדם להתקשרות או לכל תשלום על חשבון התמורה, את אישור עריכת הביטוח, כשהוא חתום בידי המבטח. כמו כן, מיד בתום תקופת הביטוח, על היועץ להמציא לידי החברה אישור עריכת ביטוח מעודכן, בגין חידוש תוקף ביטוחי היועץ לתקופת ביטוח נוספת, ומידי תקופת ביטוח, כל עוד הסכם זה בתוקף ו/או לתקופה נוספת כמפורט בסעיף 1 לעיל.
- בכל פעם שמבטח היועץ יודיע לחברה כי מי מביטוחי היועץ עומד להיות מבוטל או עומד לחול בו שינוי לרעה, כאמור בסיפא לאישור עריכת הביטוח, על היועץ לערוך את אותו הביטוח מחדש ולהמציא אישור עריכת ביטוח חדש, לפני מועד הביטול או השינוי לרעה בביטוח כאמור.
5. מובהר כי גבולות האחריות הנדרשים במסגרת ביטוחי היועץ הינם בבחינת דרישה מזערית המוטלת על היועץ, שאין בה כדי לגרוע מכל התחייבות של היועץ לפי ההסכם ו/או על פי כל דין ואין בה כדי לשחרר את היועץ ממלוא החבות על פי הסכם זה ו/או על פי דין, וליועץ לא תהיה כל טענה כלפי החברה או מי מטעם החברה בכל הקשור לגבולות האחריות כאמור.
6. לחברה תהא הזכות, אך לא החובה, לבדוק את אישור עריכת הביטוח שיומץ על ידי היועץ כאמור לעיל, ועל היועץ לבצע כל שינוי, תיקון, התאמה או הרחבה שיידרשו על מנת להתאים את הביטוחים נושא האישור להתחייבויות היועץ על פי הסכם זה.
7. מוצהר ומוסכם כי זכויות החברה לעריכת הבדיקה ולדרישת השינויים כמפורט לעיל אינן מטילות על החברה או על מי מטעם החברה כל חובה או כל אחריות שהיא לגבי ביטוחי היועץ, טיבם, היקפם, ותוקפם, או לגבי העדרם, ואין בהן כדי לגרוע מכל חובה שהיא המוטלת על היועץ על פי הסכם זה או על פי כל דין, וזאת בין אם דרשו עריכת שינויים כמפורט לעיל ובין אם לאו, בין אם בדקו את אישור עריכת הביטוח ובין אם לאו.
8. היועץ פוטר את החברה והבאים מטעמה מאחריות לכל אובדן או נזק לרכוש או ציוד כלשהו המובא על ידי היועץ או מי מטעם היועץ לחצרי החברה המשמש לצורך מתן השירותים, ולא תהיה ליועץ כל טענה, דרישה או תביעה כלפי הנזכרים לעיל בגין אובדן ו/או נזק כאמור. פטור כאמור לא יחול כלפי מי שגרם לנזק בזדון.
9. בכל ביטוח רכוש נוסף או משלים שייערך על ידי היועץ, ייכלל סעיף בדבר ויתור המבטחים על זכות התחלוף כלפי החברה והבאים מטעמה; הוויתור על זכות התחלוף כאמור לא יחול לטובת אדם שגרם לנזק בזדון.
10. מבלי לגרוע מכל הוראה מהוראות הסכם זה לעניין הסבת ההסכם, ובמקרה בו השירותים נשוא הסכם זה או חלק מהם יינתנו על ידי קבלני משנה מטעם היועץ, על היועץ לדאוג כי בידי קבלני המשנה פוליסות ביטוח נאותות בהתאם לאופי והיקף ההתקשרות. מובהר בזאת כי על היועץ מוטלת האחריות כלפי החברה ביחס לשירותים במלואם לרבות שירותים שניתנו או אמורים היו להינתן על ידי קבלני משנה.
11. **נספח הביטוח הינו מעיקרי ההסכם והפרתו מהווה הפרה של ההסכם.** על אף האמור לעיל, אי המצאת אישור הביטוח במועד לא תהווה הפרה יסודית אלא אם חלפו 10 יום ממועד בקשת החברה, בכתב, להמצאת אישור כאמור.

תאריך הנפקת האישור DD/MM/YY) (YY)		אישור קיום ביטוחים		
<p><b>באישור קיום ביטוחים תבוא הפיסקה הבאה:</b> אישור ביטוח זה מהווה אסמכתא לכך שלמבוטח ישנה פוליסת ביטוח בתוקף, בהתאם למידע המפורט בה. המידע המפורט באישור זה אינו כולל את כל תנאי הפוליסה וחריגיה. יחד עם זאת, במקרה של סתירה בין התנאים שמפורטים באישור זה לבין התנאים הקבועים בפוליסת הביטוח יגבר האמור בפוליסת הביטוח למעט במקרה שבו תנאי באישור זה מיטיב עם מבקש האישור.</p>				
מבקש האישור הראשי*	גורמים נוספים הקשורים למבקש האישור וייחשבו כמבקש האישור*	המבוטח/המועמד לביטוח**	אופי העסקה והעיסוק המבוטח*	מעמד מבקש האישור*
שם: תשתיות אנרגיה בע"מ ו/או קו מוצרי דלק בע"מ	שם: חברות האם ו/או חברות בנות ו/או חברות קשורות  * נא עדכנו שם + מס' ח.פ.	שם	אופי העסקה: <input type="checkbox"/> נדל"ן <input checked="" type="checkbox"/> שירותים <input type="checkbox"/> אספקת מוצרים <input type="checkbox"/> אחר: _____  העיסוק המבוטח:  <b>E2400033</b> חוזה ייעוץ קרקע לפרוייקט הקמת מסוף התזקינים החדש	<input type="checkbox"/> משכיר <input type="checkbox"/> שוכר <input type="checkbox"/> זכאין <input type="checkbox"/> קבלני משנה <input checked="" type="checkbox"/> מזמין שירותים <input type="checkbox"/> מזמין מוצרים <input type="checkbox"/> אחר: _____
ת.ז./ח.פ. 5200272 93 5102344 87	ת.ז./ח.פ.	ת.ז./ח.פ.		
מען: הסדנאות 3, הרצליה	מען	מען		
	תיאור הקשר למבקש האישור הראשי: חברה אם ו/או בת ו/או אחות ו/או קשורה ו/או שלובה ו/או חלק מקבוצה.			
<b>כיסויים</b>				

כיסויים נוספים בתוקף וביטול חריגים ****	מטבע	ה"ע (אין חובה להציג נתון (זה	גבול אחריות לכלל פעילות המבוטח/ סכום ביטוח לתקופה / למקרה		תאריך סיום (ניתן להזין תאריך רטרואקטיבי)	תאריך תחילה (ניתן להזין תאריך רטרואקטיבי)	נוסח ומהדורת הפוליסה ***	מספר הפוליסה ***	סוג הביטוח חלוקה לפי גבולות אחריות או סכומי ביטוח
			למקרה	לתקופה					
302 – אחריות צולבת - 307 הרחבת צד ג' חבות כלפי צד ג' במסגרת הכיסוי המכוסה בפוליסה בגין קבלנים וקבלני משנה - 309 ויתור על תחלוף לטובת מבקש האישור - 315 כיסוי לתביעות מ"ל - 321 מבוטח נוסף	ש"ח			1,000,000					צד ג'

בגין מעשי ומחדלי המבטח ה-328 ראשונית									
309 - ויתור על תחלוף לטובת מבקש האישור	ש			20,000,000					אחריות מעבידים
319 - מבטח נוסף - היה וייחשב מעבידו של מי מעובדי המבטח ה-328 ראשונית									
350 - הרחבת חבות כלפי קבלנים וקבלני משנה בביטוח חבות מעבידי ה-328 ומבקש האישור יחשב כמעביד									



309 – ויתור על תחלוף לטובת מבקש האישור	ש			1,000,000					אחריות מקצועית
321 - מבטח נוסף בגין מעשי ומחדלי המבטח									
325 – מרמה ואי יושר עובדים									
328 – ראשונית									
332 – תקופת גילוי (6) חודשי (ם)									
301 – אובדן מסמכים									
303 – דיבה, השמצה והוצאת לשון הרע									
326 – פגיעה בפרטיות									
327 – עיכוב/ שיהוי									

<p>פירוט השירותים (בכפוף, לשירותים המפורטים בהסכם בין המבוטח למבקש האישור, יש לציין את קוד השירות מתוך הרשימה הסגורה המפורטת בנספח ג' כפי שמפורסם על ידי רשות שוק ההון, ביטוח וחסכון. ניתן להציג בנוסף גם המלל המוצג לצד הקוד ברשימה הסגורה):*</p>
<p>038 יועצים / מתכננים</p>
<p><b>ביטול / שינוי פוליסה</b> שינוי לרעת מבקש האישור או ביטול של פוליסת ביטוח, לא ייכנס לתוקף אלא <b>60 יום</b> לאחר משלוח הודעה למבקש האישור בדבר השינוי או הביטול</p>
<p><b>חתימת האישור</b> המבטח:</p>

נספח ה'-

**טופס היעדר תביעות**

לכבוד

**תשתיות אנרגיה בע"מ**

ג/א.נ.,

**הנדון: הצהרה בלתי חוזרת על היעדר תביעות וכתב ויתור**

אנו הח"מ, אשר סיפקנו לכם שירותים על-פי ההסכם שנחתם בינינו ביום \_\_\_\_\_ לביצוע שירותי \_\_\_\_\_ (להלן: "ההסכם"), מצהירים ומתחייבים בזאת כלפיכם, באופן בלתי מסויג ובלתי חוזר, כי בכפוף לתשלום סך של \_\_\_\_\_ ש"ח (לא כולל מע"מ), כמפורט בחשבון הסופי בגין ההסכם, אשר הוגש לכם ביום \_\_\_\_\_, אין לנו ולא תהיה לנו ו/או למי מטעמנו, כל טענה ו/או דרישה ו/או תביעה, מכל מין וסוג שהוא, כלפיכם ו/או כלפי מי מטעמכם, בגין ו/או בקשר עם ביצוע השירותים נשוא ההסכם, בין שהיא ידועה לנו ובין שתיוודע לנו בעתיד, ואנו פוטרים אתכם מכל חבות כלשהי כלפינו.

הרינו לאשר בזאת כי הסכום הנ"ל מהווה תמורה מלאה, סופית ומוחלטת לה אנו זכאים לפי הוראות ההסכם.

לראייה באנו על החתום מרצוננו הטוב והחופשי ללא כל לחץ וכפייה ולאחר שהובהר לנו תוכנו של מסמך זה והשלכותיו.

מסמך זה נחתם כדן, על-ידי מורשי החתימה מטעמנו, בשמנו ובשם כל מי שפעל עבורנו או מטעמנו במתן השירותים.

תאריך

חותמת

חתימת היועץ